



Nr. 678 / 14.11.2012

RAPORT
“ABANDON ȘCOLAR” JUDEȚUL HUNEDOARA
OCTOMBRIE 2012

I. Date statistice

1. Elevi în situația de abandon școlar. Conform art.68, alin.5 din Regulamentul de organizare și funcționare a învățământului preuniversitar: „Elevul care nu frecventează cursurile de zi ale unei clase din învățământul obligatoriu, depășind cu mai mult de 2 ani vârsta clasei respective, se află în situație de abandon școlar”.

La nivelul județului Hunedoara, conform datelor transmise de unitățile școlare la sfârșitul anului școlar 2011-2012, au fost înregistrate un număr de **179 cazuri de elevi aflați în situația de abandon școlar**.

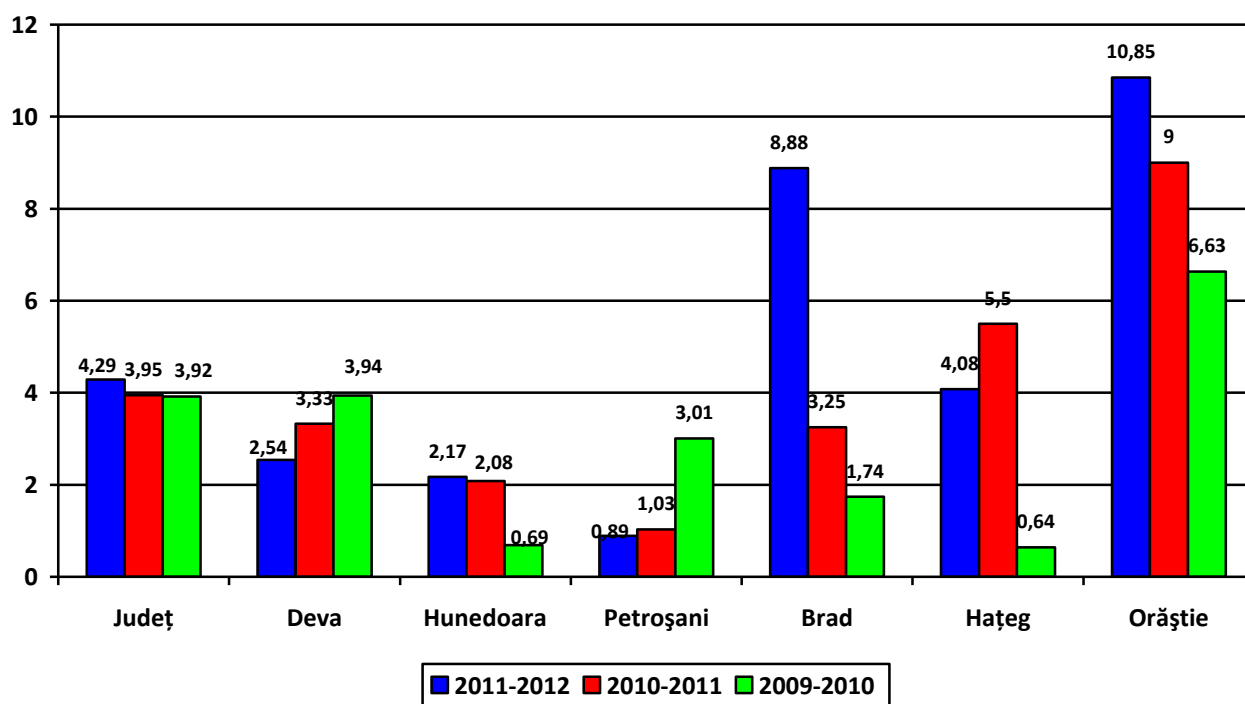


Fig. 1 Nr. cazuri de abandon școlar raportat la 1000 de elevi / zone / ultimii trei ani școlari

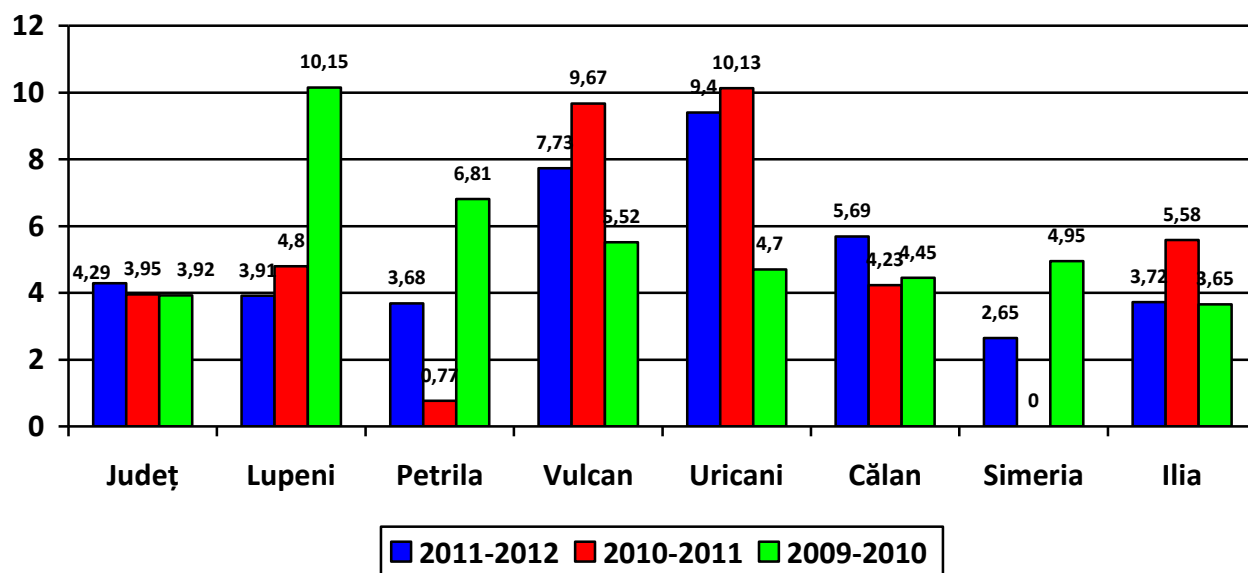


Fig. 2 Nr. cazuri de abandon școlar raportat la 1000 de elevi / zone / ultimii trei ani școlari (continuare)

2. Elevi cu risc de abandon școlar

a. Elevi aflați în risc de abandon școlar care în anul școlar 2011-2012 nu au frecventat deloc cursurile

La nivelul județului Hunedoara au fost înregistrate un număr de **192 cazuri de elevi aflați în situația de risc de abandon școlar care nu au frecventat deloc cursurile în anul școlar 2011-2012.**

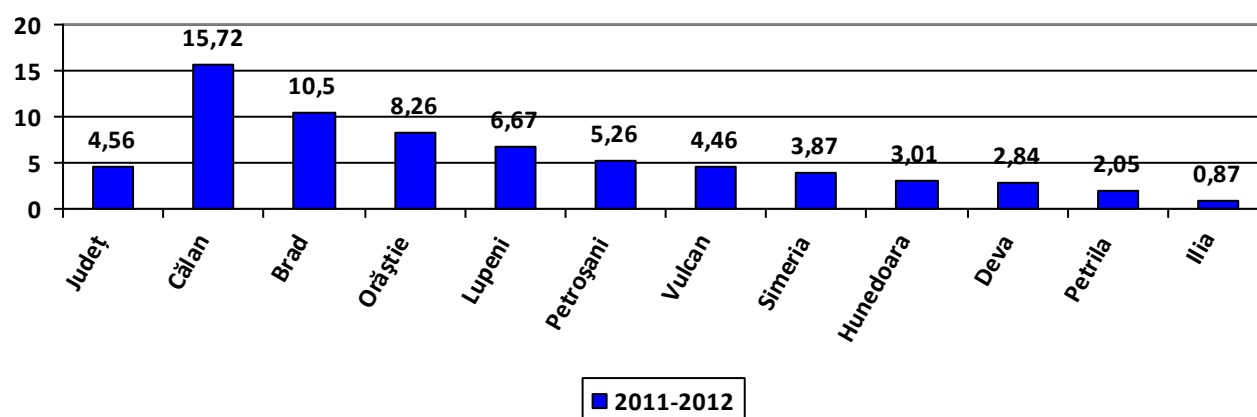


Fig. 3 Nr. cazuri de elevi aflați în situația de risc de abandon școlar care nu au frecventat deloc cursurile în anul școlar 2011-2012 raportat la 1000 de elevi / zone



CENTRUL JUDEȚEAN DE RESURSE ȘI ASISTENȚĂ EDUCAȚIONALĂ HUNEDOARA



MINISTERUL
EDUCAȚIEI
CERCETĂRII
TINERETULUI
ȘI SPORTULUI

b. Elevi repetenți în anul școlar 2011-2012

La nivelul județului Hunedoara au fost înregistrate un număr de **1040 cauri de elevi aflați în situația de risc de abandon școlar care în anul școlar 2011-2012 au rămas repetenți**, din care 93 sunt repetenți pentru a doua oară.

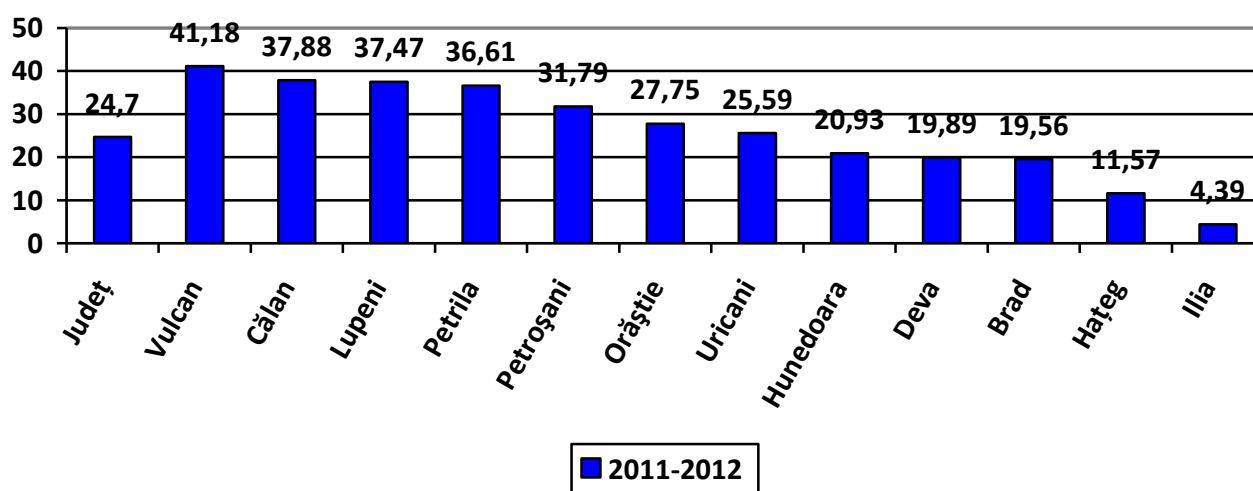


Fig. 4 Nr. cazuri de elevi aflați în situația de risc de abandon școlar care în anul școlar 2011-2012 au rămas repetenți raportat la 1000 de elevi / zone

c. Elevi care nu au frecventat deloc cursurile de la începutul anului școlar 2012-2013

La nivelul județului Hunedoara au fost înregistrate un număr de **160 cazuri de elevi aflați în situația de risc de abandon școlar înscriși în învățământul obligatoriu care nu au frecventat deloc cursurile de la începutul anului școlar 2012-2013.**

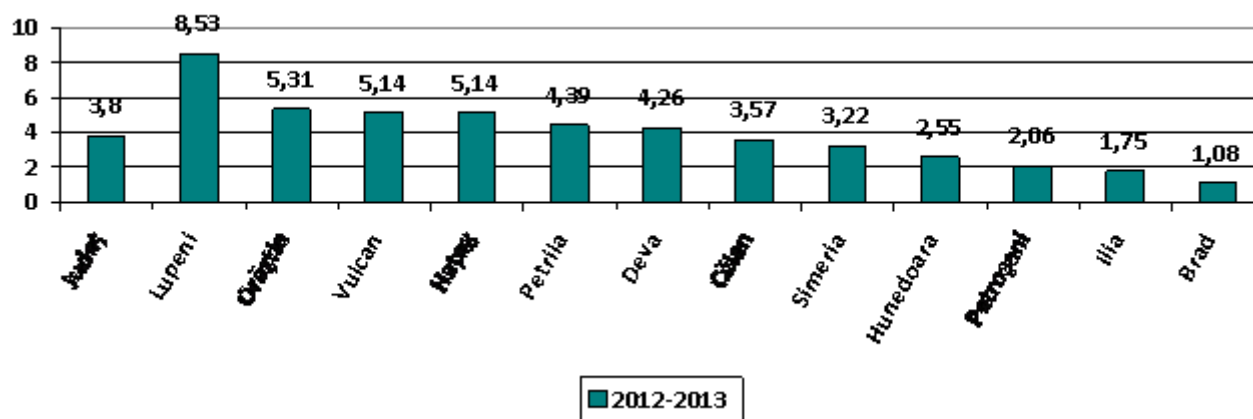


Fig. 5 Nr. cazuri de elevi aflați în situația de risc de abandon școlar înscriși în învățământul obligatoriu care nu au frecventat deloc cursurile de la începutul anului școlar 2012-2013 raportat la 1000 de elevi / zone

d. Elevi care au acumulat de la începutul anului școlar un număr mai mare de 40 absențe nemotivate.

La nivelul județului Hunedoara au fost înregistrate un număr de **282 cazuri de elevi înscriși în învățământul obligatoriu care au acumulat de la începutul anului școlar un număr mai mare de 40 absențe nemotivate.**

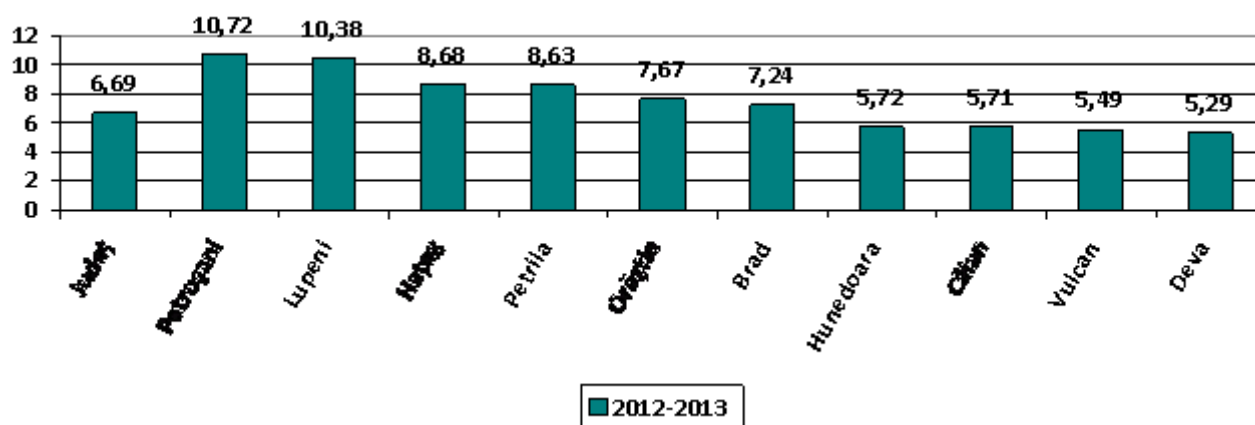


Fig. 6 Nr. cazuri de elevi înscriși în învățământul obligatoriu care au acumulat de la începutul anului școlar un număr mai mare de 40 absențe nemotivate raportat la 1000 de elevi / zone



Anexa 1

**ELEVI AFLAȚI ÎN SITUAȚIA DE ABANDON ȘCOLAR
ÎN ULTIMII TREI ANI ȘCOLARI**

Tabel 1.1. Distribuția pe zone an școlar 2011-2012:

An școlar 2011-2012				
Zona	Număr elevi	%*	Rata abandon % **	Indice / 1000 elevi ***
Orăștie	37	20,7	1,08	10,85
Uricani	9	5,0	0,94	9,40
Brad	24	13,4	0,88	8,88
Vulcan	23	12,8	0,77	7,73
Călan	8	4,5	0,56	5,69
Hațeg	12	6,7	0,40	4,08
Lupeni	11	6,1	0,39	3,91
Ilia	4	2,2	0,37	3,72
Petrila	9	5,0	0,36	3,68
Simeria	4	2,2	0,26	2,65
Deva	19	10,6	0,25	2,54
Hunedoara	14	7,8	0,21	2,17
Petroșani	5	2,8	0,08	0,89
Județ	179	100	0,42	4,29

*reprezintă procentul din numărul de elevi aflați în abandon școlar

**reprezintă procentul din numărul de elevi înscriși în învățământul obligatoriu pe zone școlare

***reprezintă indicele calculat la 1000 elevi înscriși în învățământul obligatoriu pe zone școlare



**CENTRUL JUDEȚEAN DE RESURSE ȘI ASISTENȚĂ
EDUCAȚIONALĂ HUNEDOARA**



**MINISTERUL
EDUCAȚIEI
CERCETĂRII
TINERETULUI
ȘI SPORTULUI**

Tabel 1.2. Distribuția pe zone an școlar 2010-2011:

An școlar 2010-2011				
Zona	Număr elevi	%*	Rata abandon % **	Indice / 1000 elevi ***
Uricani	10	5,8	1,01	10,13
Vulcan	30	17,6	0,96	9,67
Orăștie	31	18,1	0,90	9,00
Ilia	6	3,5	0,56	5,58
Hateg	17	9,9	0,54	5,50
Lupeni	14	8,2	0,48	4,8
Călan	6	3,5	0,42	4,23
Deva	26	15,2	0,33	3,33
Brad	9	5,3	0,32	3,25
Hunedoara	14	8,2	0,21	2,08
Petroșani	6	3,5	0,10	1,03
Petrila	2	1,2	0,08	0,77
Județ	171	100	0,39	3,95

*reprezintă procentul din numărul de elevi aflați în abandon școlar

**reprezintă procentul din numărul de elevi înscriși în învățământul obligatoriu pe zone școlare

***reprezintă indicele calculat la 1000 elevi înscriși în învățământul obligatoriu pe zone școlare

Tabel 1.3. Distribuția pe zone an școlar 2009-2010:

An școlar 2009 - 2010				
Zona	Număr elevi	% *	Rata abandon %**	Indice / 1000 elevi ***
Lupeni	32	18,27	1,01	10,15
Petrila	19	10,73	0,68	6,81
Orăștie	23	13	0,66	6,63
Vulcan	18	10,1	0,55	5,52
Simeria	8	4,5	0,49	4,94
Uricani	5	2,8	0,47	4,70
Călan	6	3,4	0,44	4,45
Deva	32	18,1	0,39	3,94
Ilia	4	2,3	0,36	3,65
Petroșani	18	10,1	0,30	3,01
Brad	5	2,8	0,17	1,74
Hunedoara	5	2,8	0,07	0,69
Hateg	2	1,1	0,06	0,64
Județ	177	100	0,39	3,92

*reprezintă procentul din numărul de elevi aflați în abandon școlar

**reprezintă procentul din numărul de elevi înscriși în învățământul obligatoriu pe zone școlare

***reprezintă indicele calculat la 1000 elevi înscriși în învățământul obligatoriu pe zone școlare



**CENTRUL JUDEȚEAN DE RESURSE ȘI ASISTENȚĂ
EDUCAȚIONALĂ HUNEDOARA**



MINISTERUL
EDUCAȚIEI
CERCETĂRII
TINERETULUI
ȘI SPORTULUI

Tabel 1.3 Distribuția pe clase an școlar 2011-2012:

Clasa	Număr elevi	%
I	2	1,1
II	4	2,2
III	5	2,8
IV	5	2,8
V	27	15,1
VI	15	8,4
VII	32	17,9
VIII	34	19,0
IX	29	16,2
IX	26	14,5
Total	179	100

Tabel 1.4 Distribuția în funcție de mediul de proveniență an școlar 2011-2012:

Mediul de proveniență	Număr elevi	%
Urban	142	79,3
Rural	37	20,7
Total	179	100

Tabel 1.5 Distribuția în funcție de sex an școlar 2011-2012:

Sex	Număr elevi	%
Masculin	107	59,8
Feminin	72	40,2
Total	179	100



**CENTRUL JUDEȚEAN DE RESURSE ȘI ASISTENȚĂ
EDUCAȚIONALĂ HUNEDOARA**



MINISTERUL
EDUCAȚIEI
CERCETĂRII
TINERETULUI
ȘI SPORTULUI

Tabel 1.6 Distribuția în funcție de vârstă an școlar 2011-2012:

Vârsta (ani)	Număr elevi	%
7	1	0,6
9	1	0,6
10	2	1,1
11	2	1,1
12	7	3,9
13	15	8,4
14	19	10,6
15	29	16,2
16	41	22,9
17	32	17,9
18	24	13,4
19	4	2,2
20	1	0,6
Necunoscută	1	0,6
Total	179	100

Tabel 1.7 Distribuția în funcție de cauzele abandonului an școlar 2011-2012:

Cauze	Număr elevi	%
depasirea vârstei	51	28,5
dezinteres	39	21,8
situatie materiala precara	17	9,5
plecat in strainatate	17	9,5
probleme familiale	16	8,9
retras la cerere	15	8,4
necunoscute	10	5,6
sarcina	5	2,8
casatorie	4	2,2
vagabondaj	2	1,1
angajare	2	1,1
cercetat penal	1	0,6
Total	179	100



**CENTRUL JUDEȚEAN DE RESURSE ȘI ASISTENȚĂ
EDUCAȚIONALĂ HUNEDOARA**



MINISTERUL
EDUCAȚIEI
CERCETĂRII
TINERETULUI
ȘI SPORTULUI

Tabel 1.8 Distribuția pe unități de învățământ an școlar 2011-2012:

Unitatea de învățământ	Nr. elevi	%	Rata de abandon școlar / unitate* %
Liceul Tehnologic "Grigore Moisil" Deva	7	3,9	2,97
Liceul Tehnologic "Crisan" Criscior	14	7,8	2,61
Scoala Primara Turdas	1	0,6	2,17
Liceul Tehnologic "Nicolaus Olahus" Orastie	23	12,8	2,02
Scoala Gimnaziala Densus	2	1,1	1,98
Scoala Gimnaziala "I.Buteanu" Buces	2	1,1	1,66
Colegiul Tehnic "Mihai Viteazu" Vulcan	14	7,8	0,97
Scoala Gimnaziala nr 6 Vulcan	7	3,9	0,95
Liceul Tehnologic "Retezat" Uricani	9	5,0	0,94
Scoala Gimnaziala "D.Stanca" Orastie	6	3,4	0,94
Liceul Tehnologic Hunedoara	9	5,0	0,85
Scoala Gimnaziala "C.Daicovici" Beriu	2	1,1	0,79
Scoala Gimnaziala Zam	1	0,6	0,75
Liceul Teoretic "Silviu Dragomir" Ilia	3	1,7	0,72
Colegiul Tehnic Agricol "Al. Borza" Geoagiu	4	2,2	0,70
Liceul Tehnologic "O.Densusianu" Calan	8	4,5	0,69
Scoala Gimnaziala Soimus	1	0,6	0,68
Liceul Teoretic Lupeni	11	6,1	0,64
Colegiul "Ion Mincu" Deva	3	1,7	0,63
Colegiul Tehnic "C. Brancusi" Petrila	9	5,0	0,59
Colegiul National "A. Iancu" Brad	8	4,5	0,58
Colegiul National "I.C. Bratianu" Hateg	8	4,5	0,53
Scoala Gimnaziala Certeju de Sus	1	0,6	0,49
Liceul Teoretic "Traian" Deva	1	0,6	0,47
Scoala Gimnaziala Petros	1	0,6	0,40
Colegiul Tehnic "Dragomir Hurmuzescu" Deva	3	1,7	0,35
Colegiul Tehnic de Transport Feroviar "Anghel Saligny" Simeria	4	2,2	0,34
Colegiul Tehnic "Transilvania" Deva	2	1,1	0,30
Scoala Gimnaziala Pui	1	0,6	0,26
Scoala Gimnaziala "I.G.Duca" Petrosani	3	1,7	0,25
Colegiul National Sportiv "Cetate" Deva	1	0,6	0,25
Colegiul National de Informatica "Traian Lalescu" Hunedoara	4	2,2	0,24
Scoala Gimnaziala nr 4 Vulcan	2	1,1	0,24
Colegiul National "Mihai Eminescu" Petrosani	2	1,1	0,16
Colegiul Tehnic "Matei Corvin" Hunedoara	1	0,6	0,10
Colegiul National "Aurel Vlaicu" Orastie	1	0,6	0,09
Județ	179	100	0,42

*reprezintă procentul din numărul de elevi înscriși în unitatea de învățământ respectivă



**CENTRUL JUDEȚEAN DE RESURSE ȘI ASISTENȚĂ
EDUCAȚIONALĂ HUNEDOARA**



MINISTERUL
EDUCAȚIEI
CERCETĂRII
TINERETULUI
ȘI SPORTULUI

Anexa 2

**ELEVI AFLAȚI ÎN RISC DE ABANDON ȘCOLAR CARE ÎN ANUL ȘCOLAR 2011-2012
NU AU FRECVENTAT DELOC CURSURILE**

Tabel 2.1 Distribuția pe zone:

Zona	Număr elevi	% *	Rata nefrecventare %**	Indice / 1000 elevi ***
Calan	22	11,5	1,57	15,72
Brad	29	15,1	1,05	10,50
Orastie	28	14,6	0,82	8,26
Lupeni	18	9,4	0,66	6,67
Petrosani	28	14,6	0,52	5,26
Vulcan	13	6,8	0,44	4,46
Simeria	6	3,1	0,38	3,87
Hunedoara	20	10,4	0,30	3,01
Deva	22	11,5	0,28	2,84
Petrila	5	2,6	0,20	2,05
Ilia	1	,5	0,08	0,87
Județ	192	100	0,45	4,56

*reprezintă procentul din numărul de elevi aflați situația de nefrecventare a cursurilor

**reprezintă procentul din numărul de elevi înscriși în învățământul obligatoriu pe zone școlare

***reprezintă indicele calculat la 1000 elevi înscriși în învățământul obligatoriu pe zone școlare

Tabel 2.2 Distribuția pe clase:

Clasa	Număr de elevi	%
I	4	2,1
II	6	3,1
III	10	5,2
IV	4	2,1
V	24	12,5
VI	13	6,8
VII	17	8,9
VIII	23	12,0
IX	44	22,9
X	47	24,5
Total	192	100



**CENTRUL JUDEȚEAN DE RESURSE ȘI ASISTENȚĂ
EDUCAȚIONALĂ HUNEDOARA**



**MINISTERUL
EDUCAȚIEI
CERCETĂRII
TINERETULUI
ȘI SPORTULUI**

Tabel 2.3 Distribuția în funcție de mediul de proveniență:

Mediul de proveniență	Număr de elevi	%
Urban	135	70,3
Rural	50	26,0
Total	185	96,4
NR	7	3,6
Total	192	100

Tabel 2.4 Distribuția în funcție de cauzele nefrecvențării:

Cauzele nefrecvențării	Număr de elevi	%
Dezinteres	61	31,8
Necunoscute	36	18,8
Plecat în strainatate	32	16,7
Probleme familiale	19	9,9
Situație materială precară	11	5,7
Retras la cerere	7	3,6
Depasirea vârstei	5	2,6
Vagabondaj	4	2,1
Familia refuza școlarizarea	4	2,1
Caz de boală	3	1,6
Absenteism	3	1,6
Angajare	3	1,6
Casatorie	2	1,0
Sarcina	1	0,5
Elev cu CES	1	0,5
Total	192	100

Tabel 2.5 Elevi care în anul 2011-2012 nu au frecventat deloc cursurile, dar în acest an școlar s-au reîntors la școală:

Număr de elevi	%
27	14,1



**CENTRUL JUDEȚEAN DE RESURSE ȘI ASISTENȚĂ
EDUCAȚIONALĂ HUNEDOARA**



MINISTERUL
EDUCAȚIEI
CERCETĂRII
TINERETULUI
ȘI SPORTULUI

Tabel 2.6 Distribuția în funcție de sex:

Sex	Număr de elevi	%
Masculin	108	56,3
Feminin	84	43,8
Total	192	100

Tabel 2.7 Distribuția pe vârste:

Vârsta (ani)	Număr de elevi	%
8	4	2,1
9	4	2,1
10	8	4,2
11	7	3,6
12	13	6,8
13	10	5,2
14	15	7,8
15	33	17,2
16	31	16,1
17	29	15,1
18	17	8,9
19	3	1,6
20	2	1,0
21	1	0,5
23	1	0,5
24	1	0,5
26	1	0,5
27	2	1,0
28	1	0,5
33	1	0,5
44	1	0,5
Total	185	96,4
NR	7	3,6
Total	192	100



**CENTRUL JUDEȚEAN DE RESURSE ȘI ASISTENȚĂ
EDUCAȚIONALĂ HUNEDOARA**



MINISTERUL
EDUCAȚIEI
CERCETĂRII
TINERETULUI
ȘI SPORTULUI

Tabel 2.8 Distribuția pe unități de învățământ:

Unitatea de învățământ	Nr. elevi	%	Rata de nefrecvențare / unitate* %
Scoala Primara Blajeni	1	0,5	4,76
Scoala Gimnaziala Harau	5	2,6	4,27
Liceul Tehnologic "Crisan" Criscior	16	8,3	3,16
Liceul Tehnologic "Grigore Moisil" Deva	5	2,6	2,50
Colegiul Tehnic "Dimitrie Leonida" Petrosani	17	8,9	2,37
Colegiul "Ion Mincu" Deva	10	5,2	2,01
Liceul Tehnologic "O.Densusianu" Calan	22	11,5	1,95
Scoala Gimnaziala "I.Buteanu" Buces	2	1,0	1,63
Liceul Tehnologic Hunedoara	14	7,3	1,33
Scoala Gimnaziala "D.Stanca" Orastie	9	4,7	1,25
Colegiul Tehnic Agricol "Al. Borza" Geoagiu	7	3,6	1,24
Liceul Teoretic "Traian" Deva	2	1,0	0,98
Liceul Tehnologic "Nicolaus Olahus" Orastie	10	5,2	0,85
Scoala Gimnaziala Bacia	1	0,5	0,80
Colegiul National "A. Iancu" Brad	10	5,2	0,72
Liceul Tehnologic Lupeni	7	3,6	0,66
Liceul Teoretic Lupeni	11	5,7	0,66
Scoala Gimnaziala nr 4 Vulcan	5	2,6	0,63
Scoala Gimnaziala Soimus	1	0,5	0,56
Scoala Gimnaziala nr 6 Vulcan	4	2,1	0,53
Liceul Teoretic Ghelari	1	0,5	0,52
Scoala Gimnaziala "Sf.Varvara" Aninoasa	2	1,0	0,52
Colegiul Tehnic "Dragomir Hurmuzescu" Deva	3	1,6	0,38
Colegiul de Informatica "Carmen Sylva" Petrosani	3	1,6	0,38
Scoala Gimnaziala "C.Daicovici" Beriu	1	0,5	0,38
Colegiul Tehnic "C. Brancusi" Petrila	5	2,6	0,33
Colegiul Economic "Hermes" Petrosani	3	1,6	0,29
Colegiul Tehnic "Mihai Viteazu" Vulcan	4	2,1	0,28
Scoala Gimnaziala "I.G.Duca" Petrosani	3	1,6	0,27
Colegiul National "Aurel Vlaicu" Orastie	1	0,5	0,25
Colegiul National de Informatica "Traian Lalescu" Hunedoara	4	2,1	0,23
Liceul Teoretic "Silviu Dragomir" Ilia	1	0,5	0,23
Colegiul Tehnic "Transilvania" Deva	1	0,5	0,14
Colegiul Tehnic "Matei Corvin" Hunedoara	1	0,5	0,09
Județ	192	100	0,45

*reprezintă procentul din numărul de elevi înscriși în unitatea de învățământ respectivă



Anexa 3

ELEVI REPETENȚI ÎN ANUL ȘCOLAR 2011-2012

Tabel 3.1 Distribuția pe zone școlare:

Zona	Număr elevi	% *	Rata elevi repetenți %**	Indice / 1000 elevi ***
Vulcan	120	11,5	4,11	41,18
Calan	53	5,1	3,78	37,88
Lupeni	101	9,7	3,74	37,47
Petritla	89	8,6	3,66	36,61
Petrosani	169	16,3	3,17	31,79
Orastie	94	9,0	2,77	27,75
Uricani	26	2,5	2,55	25,59
Hunedoara	139	13,4	2,09	20,93
Deva	154	14,8	1,98	19,89
Brad	54	5,2	1,95	19,56
Hateg	36	3,5	1,15	11,57
Ilia	5	0,5	0,43	4,39
Județ	1040	100	2,47	24,70

*reprezintă procentul din numărul de elevi repetenți

**reprezintă procentul din numărul de elevi înscriși în învățământul obligatoriu pe zone școlare

***reprezintă indicele calculat la 1000 elevi înscriși în învățământul obligatoriu pe zone școlare

Tabel 3.2 Distribuția pe clase:

Clasa	Număr elevi	%
I	16	1,5
II	40	3,8
III	17	1,6
IV	32	3,1
V	140	13,5
VI	113	10,9
VII	123	11,8
VIII	79	7,6
IX	307	29,5
X	173	16,6
Total	1040	100



CENTRUL JUDEȚEAN DE RESURSE ȘI ASISTENȚĂ EDUCAȚIONALĂ HUNEDOARA



MINISTERUL
EDUCAȚIEI
CERCETĂRII
TINERETULUI
ȘI SPORTULUI

Tabel 3.3 Distribuția pe sexe:

Sex	Număr elevi	%
Masculin	657	63,2
Feminin	383	36,8
Total	1040	100

Tabel 3.4 Motivele care au dus la situația de repetenție:

Motivele care au dus la situația de repetenție:	Număr cazuri	%
Corigențe la mai mult de două materii	492	47,30
Nota scăzută la purtare sub 6 pentru absențe	428	41,15
Nepromovarea corigențelor	293	28,17
Exmatriculare cu drept de reînscris	50	4,80
Nu s-a prezentat la corigențe/la sesiunea pentru amânați	25	2,40
Nota scăzută la purtare sub 6 pentru comportament	23	2,21
Amânați medical	1	0,09

Tabel 3.5 Distribuția pe unități de învățământ:

Unitatea de învățământ	Nr. elevi	%	Rata elevi repetenți / unitate* %
Scoala Gimnaziala Romos	7	0,7	21,21
Scoala Primara General Berthelot	2	0,2	14,28
Colegiul Tehnic "Dimitrie Leonida" Petrosani	97	9,3	13,52
Liceul Tehnologic "Grigore Moisil" Deva	26	2,5	13
Scoala Gimnaziala "I.Buteanu" Buceș	12	1,2	9,83
Liceul Tehnologic Lupeni	65	6,3	6,20
Scoala Gimnaziala nr. 6 Vulcan	43	4,1	5,72
Scoala Gimnaziala "D.Stanca" Orastie	37	3,6	5,17
Colegiul Tehnic "Mihai Viteazu" Vulcan	70	6,7	5,07
Scoala Primara Blajeni	1	0,1	4,76
Liceul Teoretic Ghelari	9	0,9	4,73
Colegiul Tehnic "C. Brancusi" Petrila	70	6,7	4,69
Liceul Tehnologic "O.Densusianu" Calan	53	5,1	4,69
Colegiul Tehnic "Matei Corvin" Hunedoara	49	4,7	4,68
Scoala Gimnaziala Vetel	6	0,6	4,31
Scoala Gimnaziala Sintamaria-Orlea	8	,8	4,27
Liceul Teoretic "Teglas Gabor " Deva	16	1,5	4,22
Scoala Primara Turdas	2	0,2	4,16
Liceul Tehnologic Hunedoara	40	3,8	3,81



**CENTRUL JUDEȚEAN DE RESURSE ȘI ASISTENȚĂ
EDUCAȚIONALĂ HUNEDOARA**



MINISTERUL
EDUCAȚIEI
CERCETĂRII
TINERETULUI
ȘI SPORTULUI

Scoala Gimnaziala "Sf.Varvara" Aninoasa	14	1,3	3,66
Colegiul Tehnic "Dragomir Hurmuzescu" Deva	26	2,5	3,33
Liceul Tehnologic "Crisan" Criscior	16	1,5	3,16
Liceul de Arte "Sigismund Toduta" Deva	28	2,7	3,06
Liceul Tehnologic "Nicolaus Olahus" Orastie	36	3,5	3,06
Liceul Tehnologic "Retezat" Uricani	26	2,5	2,55
Colegiul "Ion Mincu" Deva	11	1,1	2,21
Liceul Teoretic Lupeni	36	3,5	2,18
Scoala Gimnaziala "I.G.Duca" Petrosani	24	2,3	2,16
Colegiul National Sportiv "Cetate" Deva	9	0,9	2,06
Scoala Gimnaziala "I.D.Sarbu" Petrila	19	1,8	2,01
Scoala Gimnaziala "A.Iancu" Baia de Cris	3	0,3	1,98
Colegiul Tehnic "Transilvania" Deva	13	1,3	1,92
Scoala Gimnaziala Teliucu Inferior	3	0,3	1,87
Scoala Gimnaziala Densus	3	0,3	1,75
Colegiul National de Informatica "Traian Lalescu" Hunedoara	29	2,8	1,73
Colegiul National "Mihai Eminescu" Petrosani	20	1,9	1,63
Scoala Gimnaziala Petros	4	0,4	1,61
Colegiul National "A. Iancu" Brad	21	2,0	1,52
Colegiul National "Aurel Vlaicu" Orastie	6	0,6	1,52
Scoala Gimnaziala Valisoara	1	0,1	1,33
Colegiul Economic "Hermes" Petrosani	12	1,2	1,18
Liceul Teoretic "Sabin Dragoi" Deva	11	1,1	1,17
Scoala Gimnaziala Soimus	2	0,2	1,13
Scoala Gimnaziala Rachitova	1	0,1	1,08
Colegiul Tehnic Agricol "Al. Borza" Geoagiu	6	0,6	1,06
Colegiul National "I.C. Bratianu" Hateg	14	1,3	0,91
Scoala Gimnaziala Baita	2	0,2	0,90
Scoala Gimnaziala nr 4 Vulcan	7	0,7	0,89
Scoala Gimnaziala Ohaba	1	0,1	0,81
Scoala Gimnaziala Pui	3	0,3	0,75
Scoala Gimnaziala Zam	1	0,1	0,69
Scoala Gimnaziala Dobra	2	0,2	0,64
Colegiul Economic "Emanuil Gojdu" Hunedoara	9	0,9	0,59
Liceul Teoretic "Traian" Deva	1	0,1	0,49
Scoala Gimnaziala Rîu de Mori	1	0,1	0,41
Scoala Gimnaziala "Andrei Saguna" Deva	3	0,3	0,29
Colegiul de Informatica "Carmen Sylva" Petrosani	2	0,2	0,25
Liceul Teoretic "Silviu Dragomir" Ilia	1	0,1	0,23
Județ	1040	100	2,47

*reprezintă procentul din numărul de elevi înscriși în unitatea de învățământ respectivă



Anexa 4

**ELEVI CARE NU AU FRECVENTAT DELOC CURSURILE DE LA ÎNCEPUTUL
ANULUI ȘCOLAR 2012-2013**

Tabel 4.1 Distribuția pe zone școlare:

Zona	Număr elevi	% *	Rata nefrecventare %**	Indice / 1000 elevi ***
Lupeni	23	14,4	0,85	8,53
Orastie	18	11,3	0,53	5,31
Vulcan	15	9,4	0,51	5,14
Hateg	16	10,0	0,51	5,14
Petritla	12	7,5	0,49	4,93
Deva	33	20,6	0,42	4,26
Calan	5	3,1	0,35	3,57
Simeria	5	3,1	0,32	3,22
Hunedoara	17	10,6	0,25	2,55
Petrosani	11	6,9	0,20	2,06
Ilia	2	1,3	0,17	1,75
Brad	3	1,9	0,10	1,08
Județ	160	100	0,38	3,80

*reprezintă procentul din numărul de elevi aflați situația de nefrecventare a cursurilor

**reprezintă procentul din numărul de elevi înscriși în învățământul obligatoriu pe zone școlare

***reprezintă indicele calculat la 1000 elevi înscriși în învățământul obligatoriu pe zone școlare

Tabel 4.2 Distribuția pe clase:

Clasa	Număr elevi	%
Pregătitoare	5	3,1
I	18	11,3
II	7	4,4
III	1	,6
IV	13	8,1
V	20	12,5
VI	10	6,3
VII	11	6,9
VIII	13	8,1
IX	36	22,5
X	26	16,3
Total	160	100



**CENTRUL JUDEȚEAN DE RESURSE ȘI ASISTENȚĂ
EDUCAȚIONALĂ HUNEDOARA**



MINISTERUL
EDUCAȚIEI
CERCETĂRII
TINERETULUI
ȘI SPORTULUI

Tabel 4.3 Distribuția în funcție de sex:

Sex	Număr elevi	%
Masculin	76	47,5
Feminin	84	52,5
Total	160	100

Tabel 4.4 Distribuția în funcție de cauzele nefrecventării:

Cauza	Număr elevi	%
Dezinteres	57	35,6
Necunoscute	42	26,3
Plecat în străinătate	29	18,1
Situație materială precară	9	5,6
Plecat din localitate	6	3,8
Familia refuza școlarizarea	5	3,1
Caz de boală	2	1,3
Căsătorie	2	1,3
Probleme familiale	2	1,3
Depășirea vârstei	1	0,6
Cercetat penal	1	0,6
Angajare	1	0,6
Repetent	1	0,6
Distanță mare față de școală	1	0,6
Devierire de comportament	1	0,6
Total	160	100



**CENTRUL JUDEȚEAN DE RESURSE ȘI ASISTENȚĂ
EDUCAȚIONALĂ HUNEDOARA**



**MINISTERUL
EDUCAȚIEI
CERCETĂRII
TINERETULUI
ȘI SPORTULUI**

Tabel 4.5 Distribuția pe unități de învățământ:

Unitatea de învățământ	Nr. elevi	%	Rata de nefrecventare / unitate* %
Scoala Gimnaziala Romos	3	1,9	9,09
Scoala Primara Turdas	2	1,3	4,16
Scoala Gimnaziala Bacia	3	1,9	2,41
Colegiul "Ion Mincu" Deva	10	6,3	2,01
Scoala Gimnaziala nr 6 Vulcan	12	7,5	1,59
Liceul Teoretic "Teglas Gabor " Deva	6	3,8	1,58
Liceul Tehnologic "Grigore Moisil" Deva	3	1,9	1,5
Colegiul Tehnic "Dimitrie Leonida" Petrosani	10	6,3	1,39
Liceul Tehnologic Hunedoara	14	8,8	1,33
Scoala Gimnaziala Sintamaria-Orlea	2	1,3	1,06
Liceul Tehnologic Lupeni	11	6,9	1,05
Colegiul Tehnic "Transilvania" Deva	7	4,4	1,03
Colegiul National "I.C. Bratianu" Hateg	12	7,5	0,78
Colegiul National "Aurel Vlaicu" Orastie	3	1,9	0,76
Liceul Teoretic Lupeni	12	7,5	0,72
Colegiul Tehnic "C. Brancusi" Petrila	10	6,3	0,67
Liceul Tehnologic "Crisan" Criscior	3	1,9	0,59
Scoala Gimnaziala Densus	1	0,6	0,58
Scoala Gimnaziala Soimus	1	0,6	0,56
Scoala Gimnaziala "D.Stanca" Orastie	4	2,5	0,55
Liceul Teoretic "Silviu Dragomir" Ilia	2	1,3	0,46
Colegiul National Sportiv "Cetate" Deva	2	1,3	0,45
Scoala Gimnaziala Baita	1	0,6	0,45
Liceul Tehnologic "O.Densusianu" Calan	5	3,1	0,44
Liceul Tehnologic "Nicolaus Olahus" Orastie	5	3,1	0,42
Scoala Gimnaziala Petros	1	0,6	0,40
Scoala Gimnaziala "I.D.Sarbu" Petrila	2	1,3	0,21
Colegiul Tehnic "Mihai Viteazu" Vulcan	3	1,9	0,21
Scoala Gimnaziala "Andrei Saguna" Deva	2	1,3	0,19
Colegiul Tehnic "Matei Corvin" Hunedoara	2	1,3	0,19
Colegiul Tehnic Agricol "Al. Borza" Geoagiu	1	0,6	0,17
Colegiul Tehnic de Transport Feroviar "Anghel Saligny" Simeria	2	1,3	0,17
Colegiul Tehnic "Dragomir Hurmuzescu" Deva	1	0,6	0,12
Colegiul de Informatica "Carmen Sylva" Petrosani	1	0,6	0,12
Colegiul National "Iancu de Hunedoara" Hunedoara	1	0,6	0,11
Județ	160	100	0,38

*reprezintă procentul din numărul de elevi înscriși în unitatea de învățământ respectivă



Anexa 5

**ELEVI CARE AU ACUMULAT DE LA ÎNCEPUTUL ANULUI ȘCOLAR UN NUMĂR MAI
MARE DE 40 ABSENȚE NEMOTIVATE**

Tabel 5.1 Distribuția pe zone:

Zona	Număr elevi	% *	Rata elevi cu > 40 absențe nemotivate %**	Indice / 1000 elevi ***
Petrosani	57	20,2	1,07	10,72
Lupeni	28	9,9	1,03	10,38
Hateg	27	9,6	0,86	8,68
Petrila	21	7,4	0,86	8,63
Orastie	26	9,2	0,76	7,67
Brad	20	7,1	0,72	7,24
Hunedoara	38	13,5	0,57	5,72
Calan	8	2,8	0,57	5,71
Vulcan	16	5,7	0,54	5,49
Deva	41	14,5	0,52	5,29
Județ	282	100	0,66	6,69

*reprezintă procentul din numărul de elevi care au acumulat de la începutul anului școlar un număr mai mare de 40 absențe nemotivate

**reprezintă procentul din numărul de elevi înscriși în învățământul obligatoriu pe zone școlare

***reprezintă indicele calculat la 1000 elevi înscriși în învățământul obligatoriu pe zone școlare

Tabel 5.2 Distribuția în funcție de sex:

Sex	Număr elevi	%
Masculin	159	56,4
Feminin	123	43,6
Total	282	100



**CENTRUL JUDEȚEAN DE RESURSE ȘI ASISTENȚĂ
EDUCAȚIONALĂ HUNEDOARA**



**MINISTERUL
EDUCAȚIEI
CERCETĂRII
TINERETULUI
ȘI SPORTULUI**

Tabel 5.3 Distribuția pe clase:

Clasa	Număr elevi	%
Pregătitoare	7	2,5
I	8	2,8
II	7	2,5
III	2	0,7
IV	15	5,3
V	31	11
VI	21	7,4
VII	23	8,2
VIII	43	15,2
IX	67	23,8
X	58	20,6
Total	282	100

Tabel 5.4 Cauzele acumulării absențelor :

Cauza	Număr elevi	%
Necunoscute	88	31,2
Dezinteres	86	30,5
Situatie materiala precara	33	11,7
Plecat in strainatate	28	9,9
Probleme familiale	20	7,1
Plecat din localitate	9	3,2
Familia refuza scolarizarea	7	2,5
Vagabondaj	4	1,4
Angajare	3	1,1
Casatorie	2	0,7
Sarcina	1	0,4
Repetent	1	0,4
Total	282	100



**CENTRUL JUDEȚEAN DE RESURSE ȘI ASISTENȚĂ
EDUCAȚIONALĂ HUNEDOARA**



MINISTERUL
EDUCAȚIEI
CERCETĂRII
TINERETULUI
ȘI SPORTULUI

Tabel 5.5 Distribuția pe unități de învățământ:

Unitatea de învățământ	Nr. elevi	%	Rata de elevi cu > 40 absențe nemotivate / unitate* %
Scoala Gimnaziala Romos	3	1,1	9,09
Colegiul Tehnic "Dimitrie Leonida" Petrosani	57	20,2	7,94
Liceul Tehnologic Hunedoara	34	12,1	3,24
Colegiul "Ion Mincu" Deva	16	5,7	3,22
Liceul Tehnologic "Grigore Moisil" Deva	6	2,1	3
Scoala Primara Salasu de Sus	2	0,7	2,89
Scoala Gimnaziala Sintamaria-Orlea	4	1,4	2,13
Liceul Tehnologic Lupeni	20	7,1	1,91
Scoala Gimnaziala Rîu de Mori	4	1,4	1,69
Scoala Gimnaziala nr 6 Vulcan	11	3,9	1,46
Colegiul Tehnic "Transilvania" Deva	8	2,8	1,18
Colegiul National "A. Iancu" Brad	16	5,7	1,16
Liceul Tehnologic "Nicolaus Olahus" Orastie	13	4,6	1,10
Scoala Gimnaziala "Nicolae Tic" Branisca	1	0,4	1,09
Colegiul National "I.C. Bratianu" Hateg	16	5,7	1,04
Scoala Gimnaziala "I.D.Sarbu" Petrila	9	3,2	0,95
Scoala Gimnaziala Baita	2	0,7	0,90
Scoala Gimnaziala "I.Buteanu" Buces	1	0,4	0,81
Colegiul Tehnic "C. Brancusi" Petrila	12	4,3	0,80
Colegiul National "Aurel Vlaicu" Orastie	3	1,1	0,76
Liceul Tehnologic "O.Densusianu" Calan	8	2,8	0,70
Colegiul Tehnic "Dragomir Hurmuzescu" Deva	5	1,8	0,64
Scoala Gimnaziala Teliucu Inferior	1	0,4	0,62
Liceul Tehnologic "Crisan" Criscior	3	1,1	0,59
Scoala Gimnaziala Soimus	1	0,4	0,56
Scoala Gimnaziala "D.Stanca" Orastie	4	1,4	0,55
Colegiul Tehnic Agricol "Al. Borza" Geoagiu	3	1,1	0,53
Liceul Teoretic "Teglas Gabor " Deva	2	0,7	0,52
Liceul Teoretic Lupeni	8	2,8	0,48
Scoala Gimnaziala Petros	1	0,4	0,40
Scoala Gimnaziala nr 4 Vulcan	2	0,7	0,25
Colegiul Tehnic "Mihai Viteazu" Vulcan	3	1,1	0,21
Colegiul Tehnic "Matei Corvin" Hunedoara	2	0,7	0,19
Colegiul National de Informatica "Traian Lalescu" Hunedoara	1	0,4	0,05
Județ	282	100	0,66

*reprezintă procentul din numărul de elevi înscriși în unitatea de învățământ respectivă



**CENTRUL JUDEȚEAN DE RESURSE ȘI ASISTENȚĂ
EDUCAȚIONALĂ HUNEDOARA**



MINISTERUL
EDUCAȚIEI
CERCETĂRII
TINERETULUI
ȘI SPORTULUI

II. Măsurile, programele, proiectele implementate sau care vor fi implementate în vederea diminuării și prevenirii fenomenului de abandon școlar.

Nr. crt.	Unitatea de învățământ	Măsurile, programele, proiectele implementate sau care vor fi implementate în vederea diminuării și prevenirii fenomenului de abandon școlar
1.	Colegiul Tehnic Energetic „D. Hurmuzescu” Deva	<ul style="list-style-type: none">- vizite la domiciliu efectuate de diriginți și conducerea școlii- lectorate cu părinții- legătura telefonică o dată pe săptămână cu părinții- consiliere individuală și de grup
2.	Școala Gimnazială „Nicolae Tic” Brănișca	<ul style="list-style-type: none">-legătura cu familia (lectorate, ședințe cu părinții ,vizite la domiciliul copiilor în cauza)-protocoale de colaborare cu poliția ,biserica, comunitatea locală
3.	Liceul Tehnologic „G. Moisil” Deva	<ul style="list-style-type: none">-consiliere de grup și individuală pe problematica absenteismului la cls. a IX-a și a X-a.
4.	Liceul Teoretic "Sabin Drăgoi" Deva	<ul style="list-style-type: none">- informarea periodică a părinților elevilor asupra activității școlare a copiilor lor- stimularea motivației intrinseci pentru participarea elevilor / copiilor la actul educațional- antrenarea părinților copiilor/elevilor la acțiuni și proiecte educative extracurriculare
5.	Școala Gimnazială Șoimuș	<ul style="list-style-type: none">- prelucrarea noului Regulament școlar la clase și în ședințele cu părinții.- monitorizarea frecvenței elevilor la cursuri- identificarea cauzelor care conduc la absenteism :-discutii individuale cu elevii/parintii/invatatorii (dirig.)/ cadrele didactice-colaborarea intre membrii colectivului didactic-tratarea unor teme specifice la orele de dirigentie-informarea in scris a parintilor cu privire la situatia scolara si disciplinara a elevilor-evidentierea in fata colectivelor claselor a elevilor cu o buna frecventa-evidentierea in - vederea stimulării -a elevilor care isi imbunatatesc frecventa la cursuri-aplicarea sanctiunilor conform cu Regulamentul școlar
6.	Colegiul Tehnic „Transilvania” Deva	<ul style="list-style-type: none">- dezbateri cu elevii pe tema absenteismului- profesorii și diriginții colaborează cu părinții elevilor care sunt în situații de absenteism sau risc de abandon școlar-colaborare cu DGASPC și Poliția de Proximitate care sprijină eforturile școlii în prevenirea și reducerea fenomenului de abandon școlar prin monitorizarea cazurilor de risc, aplicarea măsurilor de supraveghere specializată în familie și școală prin activități de consiliere și asistență socială acordate atât elevilor cu comportamente de risc cât și familiilor acestora.
7.	Colegiul Național Sportiv „Cetate” Deva	<ul style="list-style-type: none">- monitorizarea prezenței la ore a elevilor corigenți în anul școlar 2011/2012 și semnalarea imediată a familiei (părinților) la acumularea unui număr minim de absențe (săptămânal)
8.	Liceul Teoretic „Traian” Deva	<ul style="list-style-type: none">-organizarea unor întâlniri cu părinții elevilor în vederea unei bune colaborări în educarea copiilor lor,-atragera elevilor în activități extracurriculare și implicarea lor în proiecte educaționale, asigurarea de consultanță psihopedagogică individuală în cadrul



CENTRUL JUDEȚEAN DE RESURSE ȘI ASISTENȚĂ EDUCAȚIONALĂ HUNEDOARA



MINISTERUL
EDUCAȚIEI
CERCETĂRII
TINERETULUI
ȘI SPORTULUI

		liceului
9.	Școala Gimnazială „A. Șaguna” Deva	-vizite efectuate de diriginți la domiciliul familiei elevului -legătura cu polițistul de proximitate repartizat din partea Poliției municipiului Deva
10.	Colegiul „I. Mincu” Deva	-Asigurarea climatului favorabil (condiții minime de confort – căldură, lumină). -Vizite la domiciliul elevilor. -Desfășurarea de activități extracurriculare cu implicarea expresă a elevilor menționați. -Asigurarea rechizitelor necesare desfășurării în bune condiții procesului educativ. -Implicarea părinților în activități și întâlniri gen „Școala părinților”. -Consilierea părinților în vederea conștientizării rolului educației. -Reechilibrarea situației economice ale elevilor prin; -„Masă gratuită” oferită de Biserica ortodoxă unui nr de 21 de elevi cu situație materială precară; -Desfășurarea campaniilor de acțiune comunitară având ca grup țintă elevii cu risc de abandon; -Programe de formare a profesorilor în vederea relaționării cu grupul țintă
11.	Liceul De Arte „Sigismund Toduță” Deva	-asistență psihopedagogică -consiliere remedială -programe și proiecte care vizează -prevenirea abandonului școlar
12.	Colegiul Tehnic „M. Corvin” Hunedoara	-implicarea elevilor în activități de consiliere psihopedagogică; -contactarea familiilor; - monitorizarea cazurilor de către responsabili CPEAS.
13.	Colegiul Național de Informatică „Traian Lalescu” Hunedoara	- proiectul „O șansă europeană pentru copii români ” prevenirea fenomenului de abandon școlar proiect aflat în desfășurare. - teme abordate la orele de consiliere de grup, cu diriginții etc
14.	Colegiul Național „Iancu de Hunedoara” Hunedoara	-consiliere individuală a elevilor cu risc de abandon școlar și a părinților sau tutorilor acestora; -contract de Parteneriat educațional cu părinții (tutorii) și ONG-urile de profil; -cererea sprijinului comunității locale în rezolvarea problemelor sociale ce ar putea determina abandonul școlar.
15.	Școala Gimnazială Teliucu Inferior	-realizarea unor anchete sociale în colaborare cu Primaria comunală în vederea obținerii unor burse sociale -prelucrarea regulamentului de ordine interioară pentru elevi -prelucrarea regulamentului de ordine interioară pentru părinți -afisarea în clase a regulamentului de ordine interioară -consilierea elevilor și a părinților -vizite la domiciliu -înștiințări trimise părinților privind situația școlară și numărul absențelor -discutarea unor cazuri de indiscipline în consiliile claselor și în consiliul profesoral și aplicarea de sancțiuni în cazul unor abateri grave
16.	Liceul Tehnologic „O. Densușianu” Călan	-Identificarea elevilor aflați în abandon sau risc de abandon școlar în vederea menținerii acestora în sistemul de învățământ. -Implicarea sistemului familial în reabilitarea școlară și socială a elevului cu risc de abandon școlar.



CENTRUL JUDEȚEAN DE RESURSE ȘI ASISTENȚĂ EDUCAȚIONALĂ HUNEDOARA



MINISTERUL
EDUCAȚIEI
CERCETĂRII
TINERETULUI
ȘI SPORTULUI

		-Creșterea gradului de implicare a comunității locale în soluționarea situațiilor de abandon sau risc de abandon școlar
17.	Școala Gimnazială "Avram Iancu" Baia de Criș	- realizari de activitati didactice si extrascolare atractive - o mai buna comunicare cu parintii - vizite la domiciliu - responsabilizarea elevilor privind consecintele esecului prin abandon scolar
18.	Școala Gimnazială Luncoiu de Jos	-Consiliere individuală și de grup -Lectorate cu părinții
19.	Liceul Tehnologic „Crișan” Criscior	-actiuni de informare adresate parintilor si prelucrarea efectelor abandonului scolar prin intermediul pliantelor -vizite la domiciliul elevilor
20.	Liceul Teoretic Ilia	-se vor efectua vizite la domiciliul elevilor Caba Daniel, Savusca Daniel si Geara Robi petru pentru a discuta cu familia cauzele abandonului scolar -se va lua legatura cu organele locale din cadrul Primariilor pentru a se aplica legea
21.	Școala Gimnazială Ohaba	-Activități remediale -Lucru diferențiat
22.	Școala Gimnazială Dobra	-sprijin financiar sub formă de rechizite, burse sociale și de merit, transport școlar-gratuit; -monitorizarea zilnică a absențelor școlare pe discipline școlare și pe clase conform cerințelor ISJH și a RI; -optimizarea utilizării resurselor socio - umane și eficientizarea măsurilor de intervenție a acestora; -menținerea rețelei de transport școlar adecvate nevoilor locale de educație, pe rutele Stăncești – Ohaba – Bujoru – Rădulești - Lăpușnic – Dobra / Panc – Săliște – Roșcani – Mihăiești – Dobra/ Stretea – Făgețel - Dobra/; Tisa – Lăpușnic – Dobra; -implementarea Proiectului "Euro 200" -familiarizarea profesorilor cu tehnici de învățare activă și interactivă; -consiliere vocațională, săptămânal; -activ management al clasei de elevi; -consiliere psihopedagogică individuală și de grup la nevoie; -testare cu baterii de teste psihologice în scopul cunoașterii nivelului de dezvoltare intelectuală a profilului aptitudinal și de personalitate a elevilor; -cunoaștere mai amanunțită, atât a elevilor, cât și a familiilor acestora; -abilitatea cadrelor didactice pentru asigurarea unui bun parteneriat în comunitate – școală – familie, în vederea intervenției în echipă, în cadrul sprijinului acordat și copiilor cu CES integrați în învățământul de masă
23.	Școala Gimnazială Zam	-participarea parintilor la activitati – prezentarea cauzelor identificate si a masurilor pentru prevenirea abandonului; -discutii deschise privind beneficiile si avantajele economice ale educatiei pe care o primesc in scoala, conceptul de- oportunitati de cariera-, abilitatile ce le sunt necesare pentru a ocupa locurile de munca pe care si le doresc pe viitor; -motivarea elevilor pentru a participa la actiuni de prevenire/eliminare a absenteismului, abandonului scolar
24.	Școala Gimnazială Gurasada	-Monitorizarea și consilierea permanentă a elevilor cu risc de abandon ridicat; -Păstrarea legăturii permanente cu familiile elevilor cu risc de abandon școlar;



CENTRUL JUDEȚEAN DE RESURSE ȘI ASISTENȚĂ EDUCAȚIONALĂ HUNEDOARA



MINISTERUL
EDUCAȚIEI
CERCETĂRII
TINERETULUI
ȘI SPORTULUI

		<ul style="list-style-type: none">-Semnalarea cazurilor conducerii școlii;-Utilizarea resurselor școlii pentru atragerea elevilor prin activități de timp liber;-Activități extrașcolare desfășurate în școală cel puțin o dată pe lună;-Utilizarea la orele de consiliere a experienței celor ce au renunțat la școală pentru a preveni scăderea încrederii în educație;-Implicarea tinerilor cu risc de abandon în acțiuni comunitare.
25.	Școala Gimnazială Densuș	<ul style="list-style-type: none">-Dirigintele a vizitat familia elevei Ștruț Denisa și în urma discuției cu tatăl elevei a constatat că aceasta a plecat în Italia împreună cu o mătușă la începutul lunii septembrie urmând să se întoarcă în luna noiembrie. Situația este monitorizată de către dirigintele clasei.-Elevii repetenși frecventează regulat cursurile.
26.	Școala Gimnazială Petros	<ul style="list-style-type: none">-analiza permanentă a nevoilor educationale ale elevilor-sprijinirea elevilor cu nevoi educationale speciale (cu sau fara ces) , realizarea de planuri de interventie personalizate-mentinerea legaturii cu familia-sprijinirea elevilor cu stare materiala precara prin programele de burse de ajutor social, rechizite-monitorizarea absentelor (zilnic si lunar) si luarea imediata a legaturii cu familia pentru identificarea cauzelor;
27.	Școala Gimnazială Răchitova	<ul style="list-style-type: none">-acordarea de burse sociale, de rechizite si implementarea programului de sprijin financiar "Euro 200";-programe de suport social si educational al familiilor sarace, in vederea facilitatii accesului la educatie al copiilor provenind din aceste medii;-masuri de educatie remediala;-existenta serviciilor de orientare scolara si consiliere;-formarea initiala si continua a cadrelor didactice;-stabilirea unui program de stimulare a elevilor in vederea atragerii catre scoala.
28.	Școala Gimnazială Sântămărie Orlea	<ul style="list-style-type: none">-instiintarea parintilor in scris;-vizite la domiciliul elevilor;-consultatii cu elevii
29.	Liceul Teoretic Lupeni	<ul style="list-style-type: none">-intocmirea bazei de date-actualizarea permanenta-monitorizare-colaborarea cu cadrele didactice-comunicarea cu parintii-consiliere individuala si de grup a elevilor cu risc de esec si abandon scolar-consilierea individuala a parintilor elevilor-implicarea, in limita posibilitatilor, in activitati extrascolare a elevilor aflati in situatii de risc-promovarea in media a problemei esecului si abandonului scolar :articol in revista liceului-colaborare cu consilierul educativ
30.	Scoala Gimnaziala „Sabin Oprean” București	<p>In cadrul sedintelor cu parintii s-au discutat riscurile de abandon scolar si prevenirea absenteismului sunt implicate autoritatile locale (Poliție , Primarie – asistenta sociala)</p>
31.	Liceul Tehnologic Lupeni	<ul style="list-style-type: none">-Realizarea unui panou al elevilor cu cea mai bună frecvență în școală-Crearea unui forum al părinților (pe site-ul școlii)



CENTRUL JUDEȚEAN DE RESURSE ȘI ASISTENȚĂ EDUCAȚIONALĂ HUNEDOARA



MINISTERUL
EDUCAȚIEI
CERCETĂRII
TINERETULUI
ȘI SPORTULUI

		<ul style="list-style-type: none">-Publicarea pe site-ul școlii, alistei elevilor cu cele mai puține absențe-Programe de consiliere a părinților (de tip școala părinților)-Fișă de monitorizare a absențelor nemotivate (măsuri)-Solicitarea sprijinului psihologului școlar în alegerea programului (activităților de intervenție -prevenție-Activitatea de prevenție:-Surse de stres școlar-Cum mă văd eu cum mă definesc ceilalți-Punctele tari și slăbiciunile mele (dezvoltarea stimei de sine)-Cum sunt și cum doresc să fiu – autocunoaștere dezvoltare personală-Participarea cadrelor didactice din liceu la module de formare continuă (metode de a crește integrarea și comunicarea dintre elevi de a antrena elevii în activitățile extrașcolare)-În anul școlar 2012 / 2013 derulăm programul „Prevenirea abandonului școlar” în parteneriat cu JAR România cu elevii claselor a IX a
32.	Liceul Tehnologic Retezat Uricani	<ul style="list-style-type: none">-discuții ale diriginților cu părinții elevilor;-consilierea elevilor aflați în situație de risc de abandon școlar
33.	Școala Gimnazială „Dominic Stanca” Orăștie	<ul style="list-style-type: none">-Lecturate cu părinții, în vederea prevenirii abandonului școlar;-Activități extrașcolare cu elevii cu risc de abandon școlar;-Pregătire suplimentară la disciplinele de învățământ la care sunt probleme (risc de corigență)
34.	Colegiul Tehnic Agricol “Al. Borza” Geoagiu	<ul style="list-style-type: none">-Informarea parintilor de catre diriginti,-Consiliere individuala elevi/parinti,-Consiliere de grup elevi-Activitati educative privind importanta rolului scolii si a frecventarii acesteia-Acordarea unui sprijin material(bursa sociala, bani de liceu) pentru elevii care provin din familii cu situatie materiala precara
35.	Școala Gimnazială “C-tin Daicoviciu” Beriu	<ul style="list-style-type: none">-o strânsă colaborare cu asistența socială din cadrul Primăriei și a Postului de Poliție - Beriu-lecturate cu părinții-vizite la domiciliu-invitarea în cadrul școlii a unui psiholog școlar-Activitati desfasurate conform calendarului de activitati pentru diminuarea fenomenelor de violenta si abandon școlar pentru anul școlar 2012-2013
36.	Școala Gimnazială Romos	<ul style="list-style-type: none">-au păstrat o legătură permanentă cu părinții elevilor înștiințându-i atât verbal cât și înscris de problemele apărute;-au păstrat o evidență permanentă a numărului de absențe;-la clasele problemă a fost completat de către elevi un chestionar prin care s-a încercat stabilirea motivelor ce duc la acumularea unui număr mare de absențe;-stabilindu-se faptul că majoritatea elevilor care au adunat un număr mare de absențe sunt de etnie rromă, s-a încercat, în cazurile în care a fost posibil, stabilirea unei legături mai strânse cu părinții respectivilor elevi.
37.	Colegiul Tehnic "Constantin Brâncuși" Petrila	<ul style="list-style-type: none">-Monitorizarea absentelor pe clase si discipline zilnic prin profesorii de serviciu.-Interzicerea părăsirii incintei școlii pe perioada programului școlar.-Înregistrarea motivărilor de către părinți la secretariatul școlii.-Colaborarea cu politia orașului Petrila prin proiecte de prevenire a abandonului și eșecului școlar.



CENTRUL JUDEȚEAN DE RESURSE ȘI ASISTENȚĂ EDUCAȚIONALĂ HUNEDOARA



MINISTERUL
EDUCAȚIEI
CERCETĂRII
TINERETULUI
ȘI SPORTULUI

		<ul style="list-style-type: none">-Implementarea proiectelor inițiate de Consiliul Elevilor și cadre didactice.-Participarea consilierilor școlari la cât mai multe întâlniri cu părinții.-Dezbateri în consiliile profesionale a diverselor situații ivite pentru identificarea celor mai eficiente măsuri de prevenire și includerea lor în ROI.-Consiliere individuală cu psihologii arondați la școli.-Lectorate cu părinții pe tema prevenirii abandonului și eșecului școlar.-Prezentarea periodică a statisticilor realizate și identificarea claselor cu probleme.-Colaborarea cu CJRAE pentru programe de sprijin.
38.	Școala Gimnazială ” I. D. Sîrbu ” Petrila	<ul style="list-style-type: none">-Identificarea situațiilor de risc care conduc la abandonul școlar: elevii cu CES, elevii cu probleme de comportament, cu rezultate școlare slabe (în special cei repetenți); familii dezorganizate, cu resurse materiale reduse, elevii cu părinți plecați la munca în străinătate, probleme medicale;-Informarea sistematică a persoanelor implicate în educația și creșterea copilului înainte de a abandona școala.-Colaborarea cu psihologul școlar și cu alte instituții care se ocupă de bunăstarea copilului.-Implicarea în activități colective pentru a realiza integrarea socială
39.	Colegiul Național ‘Mihai Eminescu’ Petroșani	<ul style="list-style-type: none">asigurarea condițiilor pentru frecventarea școlii-motivarea frecventării școlii-îmbunătățirea relației profesor- elev, astfel încât aceasta să capete o mai mare încărcătură afectivă-cultivarea încrederii în sine-stimularea inițiativei , originalității prin consultarea elevilor privind activitățile educative pe care vor să le organizezeurmărirea atentă a elevilor care absentează-descoperirea cauzelor-intervenția la timp în cazul depistării cazurilor de rămaneri în urma la învățatură-asigurarea unui climat de intercomunicare, de cunoaștere, de înțelegere, de ajutor și sprijin reciproc
40.	Colegiul Economic “Hermes” Petroșani Școala Gimnazială Nr.7	<ul style="list-style-type: none">-identificarea cauzelor-consiliere individuală (cu elevii, cu părinții)-implicarea acestor elevi în diferite activități care i-ar atrage și i-ar stimula să rămână în școală-vizite la domiciliul elevilor-identificarea cauzelor-discuții (la orele de dirigiență) pe tema abandonului și a urmărilor acestuia
41.	Școala Gimnazială „I.G. Duca” Petroșani	<ul style="list-style-type: none">-intervenție asupra mediului atunci când acesta oferă modele neadecvate (inclusiv consiliere cu familia)-consiliere psihologică– monitorizarea elevului de către dirigenți și cadrele didactice-Programul CEZAR-Colaborarea cu Poliția de proximitate-Parteneriat: școală- familie– comunitate-Implementarea proiectului educațional : „ Școala este șansa mea! ”
42.	Colegiu Tehnic „M. Viteazu” Vulcan	<ul style="list-style-type: none">-Îmbunătățirea colaborării între școală și familie. Este important ca părinții să valorizeze școala, să manifeste interes pentru instruirea copiilor lor și să



CENTRUL JUDEȚEAN DE RESURSE ȘI ASISTENȚĂ EDUCAȚIONALĂ HUNEDOARA



MINISTERUL
EDUCAȚIEI
CERCETĂRII
TINERETULUI
ȘI SPORTULUI

		<p>conștientizeze faptul că, până la urmă, capitalul școlar va conta în alocarea statutelor sociale. Resemnificarea raporturilor dintre școală și familie trebuie să conducă la o implicare mai consistentă a părinților în activitatea școlară a copiilor.</p> <p>-Pregătirea de specialitate a profesorului trebuie dublată de o bună pregătire psihopedagogică. Atât în cadrul formării inițiale, cât și în cadrul programelor de perfecționare, trebuie prevăzute module de pregătire care să vizeze lucrul cu clasele dificile și problemele de devianță școlară, modalități de atenuare a handicapului sociocultural al elevilor proveniți din medii defavorizate.</p> <p>-Elaborarea unor strategii de tratare diferențiată și individualizată a elevilor aflați în situație de insucces școlar. Diferențierea se poate face atât prin curriculum, prin extinderea și profunzimea cunoștințelor propuse spre învățare, cât și prin forme de organizare a activității și a metodelor didactice utilizate. Elevii aflați în diferite faze ale insuccesului școlar pot fi cuprinși în activități frontale, dar tratați individual, cu sarcini de lucru care să țină seama de dificultățile lor. De asemenea, ei pot fi organizați pe grupe de nivel, iar sarcinile de învățare trebuie să fie elaborate astfel încât să le creeze elevilor oportunitățile de succes, pentru că succesul le dezvoltă încrederea în propriile posibilități și îi motivează în inițiativele ulterioare.</p>
43.	Școala Gimnazială nr. 6 Vulcan	<p>-Prelucrarea noului Regulament școlar la clase și în ședințele cu părinții</p> <p>-Monitorizarea frecvenței elevilor la cursuri</p> <p>-Identificarea cauzelor care conduc la absenteism :</p> <p>-chestionare aplicate elevilor</p> <p>-discuții individuale cu elevii/parinții/invatatorii (dirig.)/ cadrele didactice</p> <p>-Analiza acestor cauze în Consiliul Profesorat</p> <p>-Stabilirea măsurilor pentru înlăturarea lor:</p> <p>-colaborarea între membrii colectivului didactic</p> <p>-tratarea unor teme specifice la orele de dirigentie</p> <p>-informarea în scris a părinților cu privire la situația școlară și disciplinarea a elevilor</p> <p>-evidențierea în fața colectivelor claselor a elevilor cu o bună frecvență</p> <p>-evidențierea în - vederea stimulării -a elevilor care își îmbunătățesc frecvența la cursuri</p> <p>-aplicarea sancțiunilor conform cu Regulamentul școlar</p>
44.	Școala Gimnazială nr. 4 Vulcan	<p>-monitorizarea absențelor de către diriginți;</p> <p>-solicitarea sprijinului psihologului școlar pentru consilierea elevilor și a părinților care sunt în astfel de situații;</p> <p>-solicitarea sprijinului psihologului în alegerea unui plan de intervenție în caz de abandon școlar;</p> <p>-cooperarea dirigintelui cu părinții;</p> <p>-se recomandă părinților să își supravegheze discret copiii și să păstreze legătura cu dirigintele.</p>
45.	Colegiul Tehnic Anghel Saligny Simeria	Exista un plan de măsuri la nivelul Comisiei de prevenire a abandonului școlar
46.	Școala Gimnazială Rapoltu Mare	<p>-ședințe cu părinții</p> <p>-ore de dirigentie (clasele V-VIII) și consiliere și orientare (clasele 0-IV) cu</p>



**CENTRUL JUDEȚEAN DE RESURSE ȘI ASISTENȚĂ
EDUCAȚIONALĂ HUNEDOARA**



**MINISTERUL
EDUCAȚIEI
CERCETĂRII
TINERETULUI
ȘI SPORTULUI**

		tematică specifică
47.	Școala Gimnazială Băcia	<ul style="list-style-type: none">- Monitorizarea la nivelul unității școlare a situației abandonului școlar, identificarea elevilor, stabilirea cauzelor și identificarea soluțiilor.- Activități educative și de consiliere pentru cunoașterea psihopedagogică a elevilor.- Adecvarea tematicii orelor de dirigiență în vederea unei optime integrări școlare și sociale.- Stabilirea pe ordinea de zi a Consiliilor profesorale a unor dezbateri care au ca temă analiza cauzelor absenteismului și abandonului școlar și găsirea unor soluții pentru înlăturarea acestora.- Organizarea și desfășurarea unor acțiuni educative extrașcolare în care să fie antrenati și elevii aflați în situație de risc.- Informarea promptă a familiei elevului care înregistrează un număr mare de absențe; eventual chiar vizitarea familiei elevului de către diriginte/învățător, agent de poliție sau asistent social;- Susținerea de lectorate și ședințe cu părinții pe teme ce abordează problemele comportamentului agresiv, a vagabondajului și abandonului școlar la care să fie invitați : psihologi, reprezentanți ai DGASPC - Deva, Fundația „Salvați copiii”, Fundația „Mara”, etc.- Organizarea și desfășurarea unor acțiuni de parteneriat cu Poliția locală, Primăria și Biserica , Jandarmeria „Decebal” Deva.- Consilierea elevilor cu comportament agresiv și a părinților acestora de către psihologul școlar.

DIRECTOR,

Prof. Mihaela Balaci