

Nr. 1043 / 10.10.2013

**RAPORT
“ABANDON ȘCOLAR” JUDEȚUL HUNEDOARA
OCTOMBRIE 2013**

I. Date statistice

1. Elevi în situația de abandon școlar. Conform art.68, alin.5 din Regulamentul de organizare și funcționare a învățământului preuniversitar: „Elevul care nu frecventează cursurile de zi ale unei clase din învățământul obligatoriu, depășind cu mai mult de 2 ani vârsta clasei respective, se află în situație de abandon școlar”.

La nivelul județului Hunedoara, conform datelor transmise de unitățile școlare la sfârșitul anului școlar 2012-2013, au fost înregistrate un număr de **206 cazuri de elevi aflați în situația de abandon școlar**.

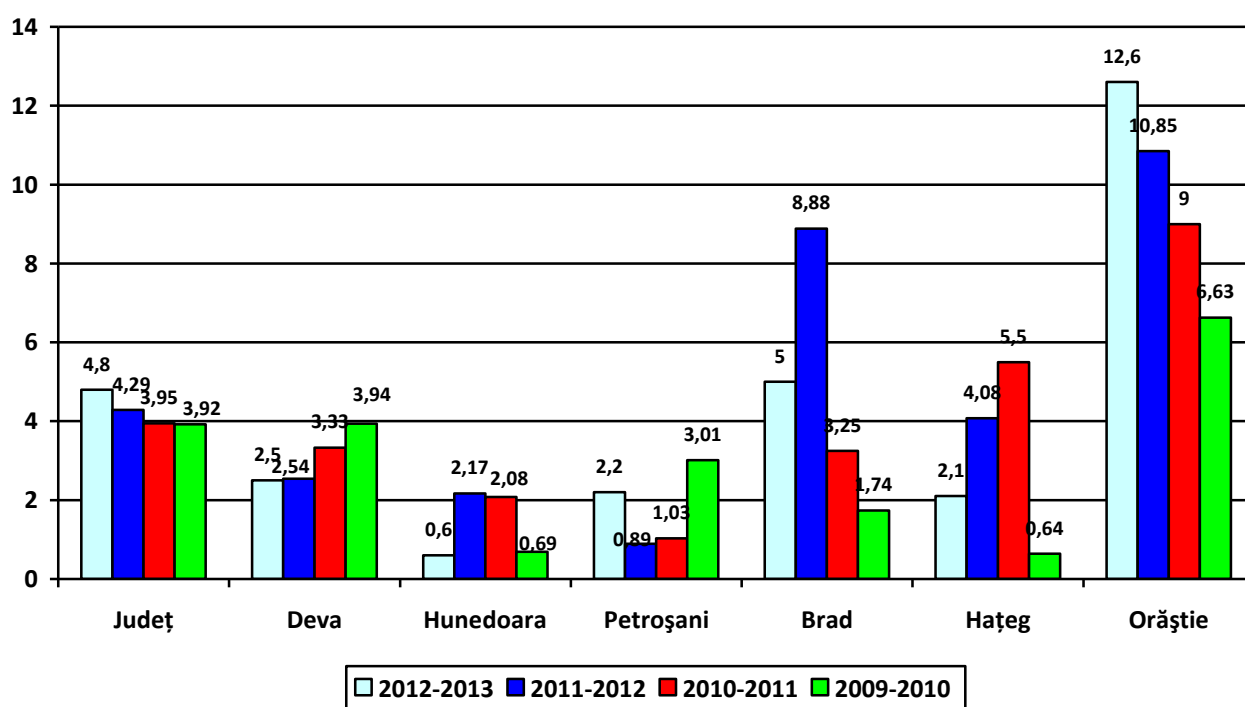


Fig. 1 Nr. cazuri de abandon școlar raportat la 1000 de elevi / zone / ultimii patru ani școlari

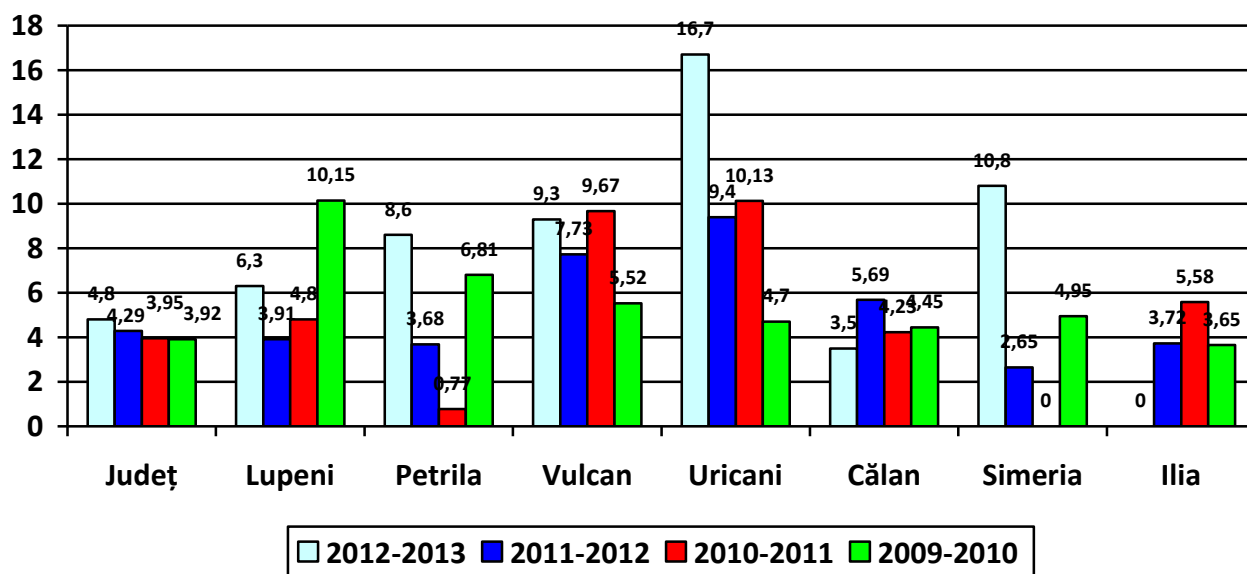


Fig. 2 Nr. cazuri de abandon școlar raportat la 1000 de elevi / zone / ultimii patru ani școlari (continuare)

2. Elevi cu risc de abandon școlar

a. Elevi aflați în risc de abandon școlar care în anul școlar 2012-2013 nu au frecventat deloc cursurile

La nivelul județului Hunedoara au fost înregistrate un număr de **176 cazuri de elevi aflați în situația de risc de abandon școlar care nu au frecventat deloc cursurile în anul școlar 2012-2013.**

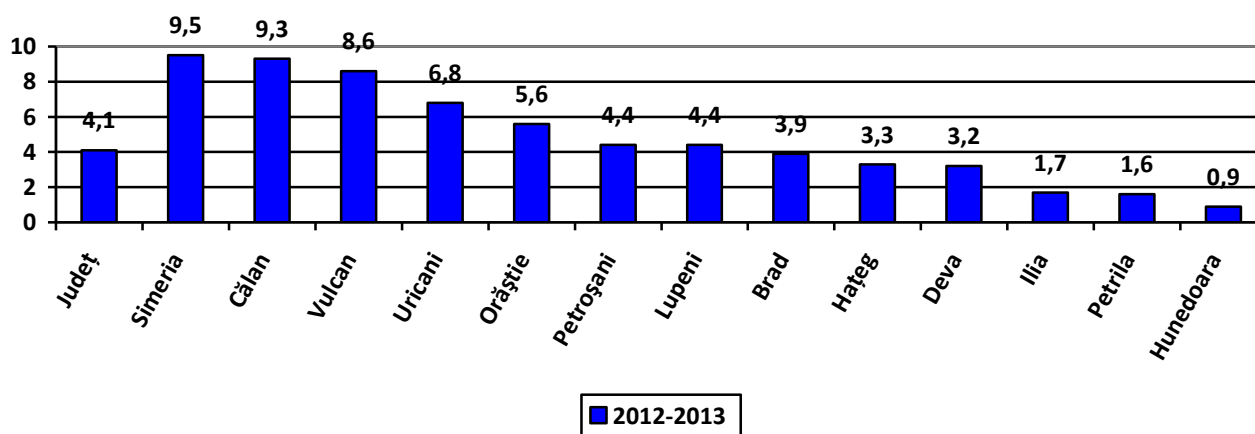


Fig. 3 Nr. cazuri de elevi aflați în situația de risc de abandon școlar care nu au frecventat deloc cursurile în anul școlar 2012-2013 raportat la 1000 de elevi / zone

b. Elevi repetenți în anul școlar 2012-2013

La nivelul județului Hunedoara au fost înregistrate un număr de **979 cauri de elevi aflați în situația de risc de abandon școlar care în anul școlar 2012-2013 au rămas repetenți**, din care 169 sunt repetenți pentru a doua oară.

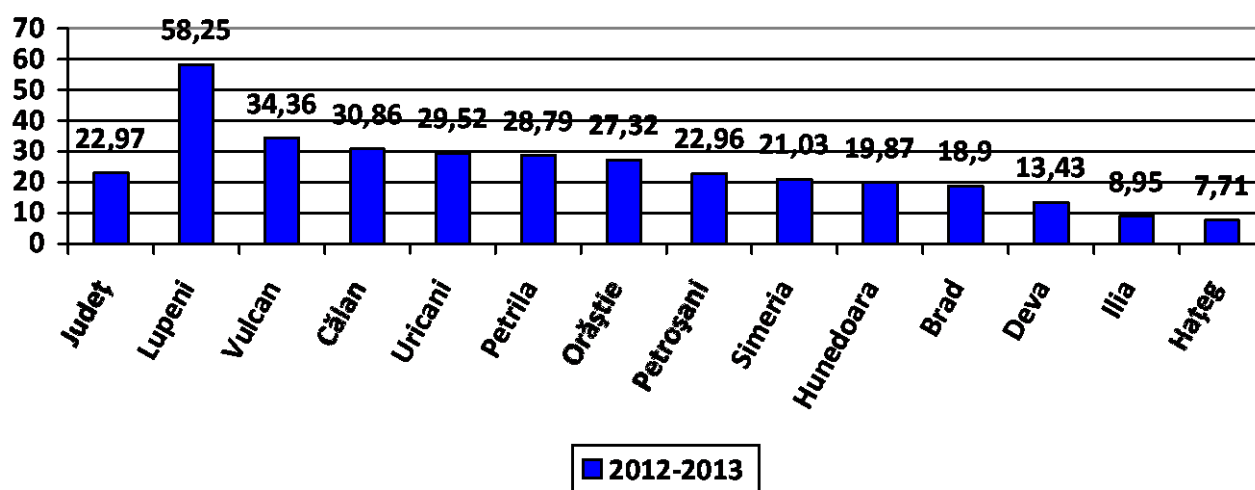


Fig. 4 Nr. cazuri de elevi aflați în situația de risc de abandon școlar care în anul școlar 2012-2013 au rămas repetenți raportat la 1000 de elevi / zone

c. Elevi care nu au frecventat deloc cursurile de la începutul anului școlar 2013-2014

La nivelul județului Hunedoara au fost înregistrate un număr de **186 cazuri de elevi aflați în situația de risc de abandon școlar înscriși în învățământul obligatoriu care nu au frecventat deloc cursurile de la începutul anului școlar 2013-2014.**

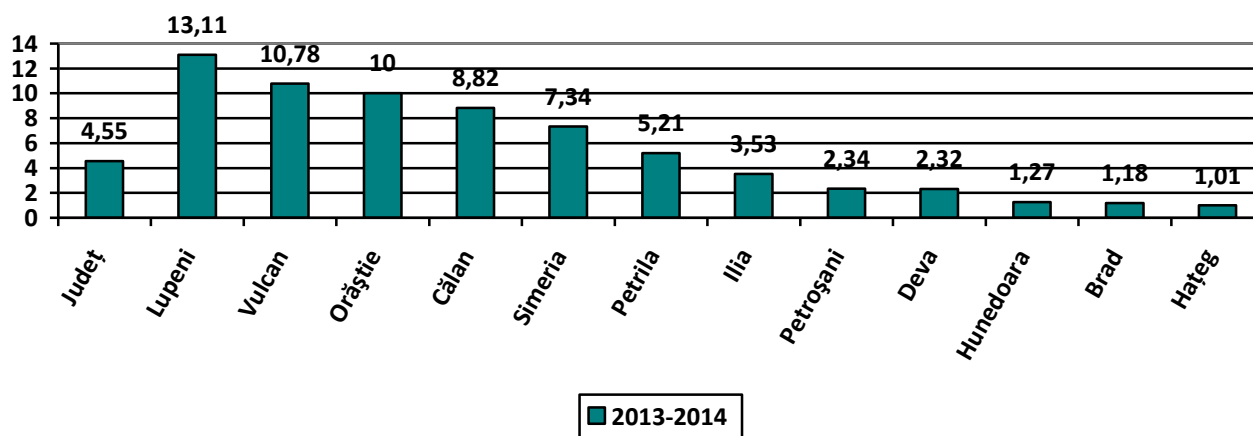


Fig. 5 Nr. cazuri de elevi aflați în situația de risc de abandon școlar înscriși în învățământul obligatoriu care nu au frecventat deloc cursurile de la începutul anului școlar 2013-2014 raportat la 1000 de elevi / zone

d. Elevi care au acumulat de la începutul anului școlar un număr mai mare de 40 absențe nemotivate.

La nivelul județului Hunedoara au fost înregistrate un număr de **155 cazuri de elevi înscriși în învățământul obligatoriu care au acumulat de la începutul anului școlar un număr mai mare de 40 absențe nemotivate.**

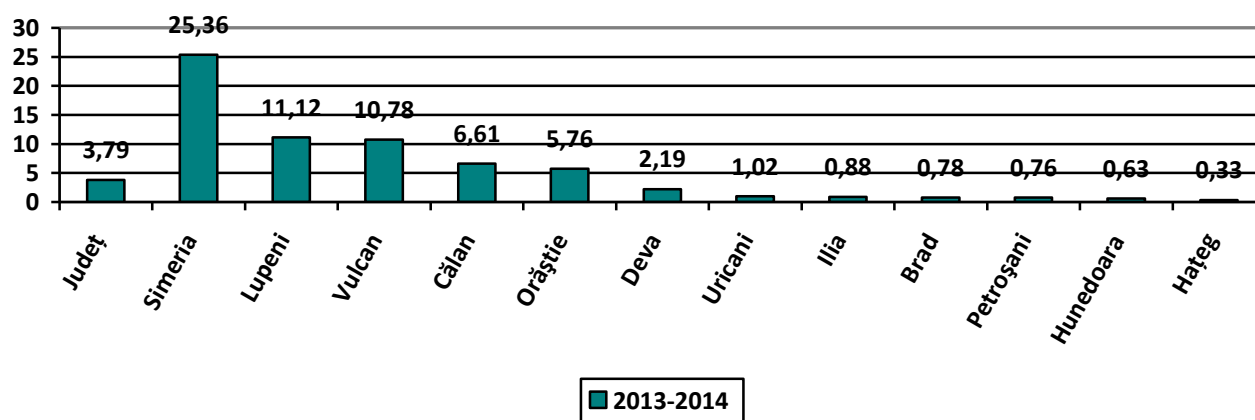


Fig. 6 Nr. cazuri de elevi înscriși în învățământul obligatoriu care au acumulat de la începutul anului școlar un număr mai mare de 40 absențe nemotivate raportat la 1000 de elevi / zone



**ELEVI AFLAȚI ÎN SITUAȚIA DE ABANDON ȘCOLAR
ÎN ULTIMII PATRU ANI ȘCOLARI**

Tabel 1.1. Distribuția pe zone an școlar 2012-2013:

An școlar 2012-2013				
Zona	Număr elevi	%*	Rata abandon % **	Indice / 1000 elevi ***
Uricani	17	8,3	1,67	16,7
Orăștie	45	21,8	1,26	12,6
Simeria	17	8,3	1,08	10,8
Vulcan	27	13,1	0,93	9,3
Petrila	21	10,2	0,86	8,6
Lupeni	17	8,3	0,63	6,3
Brad	14	6,8	0,5	5
Călan	5	2,4	0,35	3,5
Deva	20	9,7	0,25	2,5
Petroșani	12	5,8	0,22	2,2
Hațeg	7	3,4	0,21	2,1
Hunedoara	4	1,9	0,06	0,6
Județ	206	100	0,48	4,8

*reprezintă procentul din numărul de elevi aflați în abandon școlar

**reprezintă procentul din numărul de elevi înscriși în învățământul obligatoriu pe zone școlare

***reprezintă indicele calculat la 1000 elevi înscriși în învățământul obligatoriu pe zone școlare

Tabel 1.2. Distribuția pe zone an școlar 2011-2012:

An școlar 2011-2012				
Zona	Număr elevi	%*	Rata abandon % **	Indice / 1000 elevi ***
Orăștie	37	20,7	1,08	10,85
Uricani	9	5,0	0,94	9,40
Brad	24	13,4	0,88	8,88
Vulcan	23	12,8	0,77	7,73
Călan	8	4,5	0,56	5,69
Hațeg	12	6,7	0,40	4,08
Lupeni	11	6,1	0,39	3,91
Ilia	4	2,2	0,37	3,72
Petrila	9	5,0	0,36	3,68
Simeria	4	2,2	0,26	2,65
Deva	19	10,6	0,25	2,54
Hunedoara	14	7,8	0,21	2,17
Petroșani	5	2,8	0,08	0,89
Județ	179	100	0,42	4,29



CENTRUL JUDEȚEAN DE RESURSE ȘI ASISTENȚĂ EDUCAȚIONALĂ HUNEDOARA



MINISTERUL
EDUCAȚIEI
NAȚIONALE

*reprezintă procentul din numărul de elevi aflați în abandon școlar

**reprezintă procentul din numărul de elevi înscriși în învățământul obligatoriu pe zone școlare

***reprezintă indicele calculat la 1000 elevi înscriși în învățământul obligatoriu pe zone școlare

Tabel 1.3. Distribuția pe zone an școlar 2010-2011:

An școlar 2010-2011				
Zona	Număr elevi	%*	Rata abandon % **	Indice / 1000 elevi ***
Uricani	10	5,8	1,01	10,13
Vulcan	30	17,6	0,96	9,67
Orăștie	31	18,1	0,90	9,00
Ilia	6	3,5	0,56	5,58
Hateg	17	9,9	0,54	5,50
Lupeni	14	8,2	0,48	4,8
Călan	6	3,5	0,42	4,23
Deva	26	15,2	0,33	3,33
Brad	9	5,3	0,32	3,25
Hunedoara	14	8,2	0,21	2,08
Petroșani	6	3,5	0,10	1,03
Petrila	2	1,2	0,08	0,77
Județ	171	100	0,39	3,95

*reprezintă procentul din numărul de elevi aflați în abandon școlar

**reprezintă procentul din numărul de elevi înscriși în învățământul obligatoriu pe zone școlare

***reprezintă indicele calculat la 1000 elevi înscriși în învățământul obligatoriu pe zone școlare

Tabel 1.4. Distribuția pe zone an școlar 2009-2010:

An școlar 2009 - 2010				
Zona	Număr elevi	% *	Rata abandon %**	Indice / 1000 elevi ***
Lupeni	32	18,27	1,01	10,15
Petrila	19	10,73	0,68	6,81
Orăștie	23	13	0,66	6,63
Vulcan	18	10,1	0,55	5,52
Simeria	8	4,5	0,49	4,94
Uricani	5	2,8	0,47	4,70
Călan	6	3,4	0,44	4,45
Deva	32	18,1	0,39	3,94
Ilia	4	2,3	0,36	3,65
Petroșani	18	10,1	0,30	3,01
Brad	5	2,8	0,17	1,74
Hunedoara	5	2,8	0,07	0,69
Hateg	2	1,1	0,06	0,64
Județ	177	100	0,39	3,92



CENTRUL JUDEȚEAN DE RESURSE ȘI ASISTENȚĂ EDUCAȚIONALĂ HUNEDOARA



MINISTERUL
EDUCAȚIEI
NAȚIONALE

*reprezintă procentul din numărul de elevi aflați în abandon școlar

**reprezintă procentul din numărul de elevi înscriși în învățământul obligatoriu pe zone școlare

***reprezintă indicele calculat la 1000 elevi înscriși în învățământul obligatoriu pe zone școlare

Tabel 1.5 Distribuția pe clase an școlar 2012-2013:

Clasa	Număr elevi	%
I	5	2,4
II	5	2,4
III	5	2,4
IV	7	3,4
V	41	19,9
VI	24	11,7
VII	22	10,7
VIII	28	13,6
IX	47	22,8
X	22	10,7
Total	206	100

Tabel 1.6 Distribuția în funcție de mediul de proveniență an școlar 2012-2013:

Mediul de proveniență	Număr elevi	%
Urban	191	92,7
Rural	15	7,3
Total	206	100

Tabel 1.7 Distribuția în funcție de sex an școlar 2012-2013:

Sex	Număr elevi	%
Masculin	110	53,4
Feminin	96	46,6
Total	206	100



**CENTRUL JUDEȚEAN DE RESURSE ȘI ASISTENȚĂ
EDUCAȚIONALĂ HUNEDOARA**



**MINISTERUL
EDUCAȚIEI
NAȚIONALE**

Tabel 1.8 Distribuția în funcție de vârstă an școlar 2012-2013:

Vârsta (ani)	Număr elevi	%
7	1	0,5
9	2	1,0
10	3	1,5
11	4	1,9
12	15	7,3
13	8	3,9
14	29	14,1
15	21	10,2
16	54	26,2
17	41	19,9
18	14	6,8
19	11	5,3
20	3	1,5
Total	206	100

Tabel 1.9 Distribuția în funcție de cauzele abandonului an școlar 2012-2013:

Cauze	Număr elevi	%
Depășirea vârstei	58	28,2
Dezinteres	49	23,8
Plecat în străinătate	28	13,6
Situație materială precară	21	10,2
Necunoscute	14	6,8
Angajare	7	3,4
Căsătorie	6	2,9
Probleme familiale	6	2,9
Distanța mare de școală	4	1,9
Vagabondaj	3	1,5
Boală	2	1,0
Sarcină	2	1,0
Absenteism	2	1,0
Cercetat penal	1	0,5
Retras la cerere	1	0,5
CES	1	0,5
Concubinaj	1	0,5
Total	206	100



**CENTRUL JUDEȚEAN DE RESURSE ȘI ASISTENȚĂ
EDUCAȚIONALĂ HUNEDOARA**



**MINISTERUL
EDUCAȚIEI
NAȚIONALE**

Tabel 1.10 Distribuția pe unități de învățământ an școlar 2012-2013:

Unitatea de învățământ	Nr. elevi	%	Rata de abandon școlar / unitate* %
Scoala Gimnaziala Romos	5	2,4	2,55
Scoala Gimnaziala Dr.Aurel Vlad Orastie	24	11,7	2,36
Liceul Tehnologic Lupeni	6	2,9	2,12
Scoala Gimnaziala Horia, Closca și Crisan Brad	11	5,3	1,69
Liceul Tehnologic Retezat Uricani	17	8,3	1,67
Scoala Gimnaziala I.Buteanu Buces	2	1,0	1,63
Scoala Gimnaziala Bacia	2	1,0	1,61
Liceul Teoretic Teglaz Gabor Deva	6	2,9	1,58
Scoala Gimnaziala Nr.6 Vulcan	10	4,9	1,33
Colegiul Tehnic de Transport Feroviar Anghel Saligny Simeria	15	7,3	1,27
Scoala Gimnaziala Dominic Stanca Orastie	9	4,4	1,25
Colegiul Tehnologic Constantin Bursan Hunedoara	3	1,5	1,13
Colegiul Tehnic C.Brancusi Petrila	16	7,8	1,07
Colegiul Tehnic Mihai Viteazu Vulcan	14	6,8	1,03
Colegiul National Aurel Valicu Orastie	4	1,9	1,01
Liceul Tehnologic Grigore Moisil Deva	2	1,0	1
Scoala Gimnaziala Petros	2	1,0	0,8
Scoala Gimnaziala Sf.Varvara Aninoasa	3	1,5	0,78
Colegiul Economic Hermes Petrosani	3	1,5	0,72
Scoala Gimnaziala Soimus	2	1,0	0,7
Liceul Tehnologic Nicolaus Olahus Orastie	1	0,5	0,62
Scoala Gimnazial I.D.Sarbu Petrila	5	2,4	0,53
Scoala Gimnaziala Nr.3 Lupeni	4	1,9	0,52
Liceul Teoretic Ghelari	1	0,5	0,52
Colegiul National Mihai Eminescu Perosani	6	2,9	0,48
Scoala Gimnaziala Baita	1	0,5	0,45
Liceul Tehnologic O.Densusianu Calan	5	2,4	0,44
Colegiul Tehnic Transilvania Deva	3	1,5	0,44
Liceul Teoretic Lupeni	7	3,4	0,42
Scoala Gimnaziala Nr.4 Vulcan	3	1,5	0,38
Colegiul Tehnic Agricol Al.Borza Geoagiu	2	1,0	0,35
Colegiul National I.C.Bratianu Hateg	5	2,4	0,32
Liceul de Arte Sigismund Toduta Deva	3	1,5	0,32
Scoala Gimnaziala Nr.1 Hunedoara	2	1,0	0,25
Scoala Gimnaziala Mircea Santimbreanu Brad	1	0,5	0,23
Colegiul National Sportiv Cetate Deva	1	0,5	0,22
Județ	206	100	0,48

*reprezintă procentul din numărul de elevi înscriși în unitatea de învățământ respectivă



**ELEVI AFLAȚI ÎN RISC DE ABANDON ȘCOLAR CARE ÎN ANUL ȘCOLAR 2012-2013
NU AU FRECVENTAT DELOC CURSURILE**

Tabel 2.1 Distribuția pe zone:

Zona	Număr elevi	% *	Rata nefrecventare % **	Indice / 1000 elevi ***
Simeria	15	8,5	0,95	9,5
Calan	13	7,4	0,93	9,3
Vulcan	25	14,2	0,86	8,6
Uricani	7	4,0	0,68	6,8
Orastie	20	11,4	0,56	5,6
Petrosani	24	13,6	0,44	4,4
Lupeni	12	6,8	0,44	4,4
Brad	11	6,3	0,39	3,9
Hateg	11	6,3	0,33	3,3
Deva	26	14,8	0,32	3,2
Ilia	2	1,1	0,17	1,7
Petrila	4	2,3	0,16	1,6
Hunedoara	6	3,4	0,09	0,9
Județ	176	100	0,41	4,1

*reprezintă procentul din numărul de elevi aflați situația de nefrecventare a cursurilor

**reprezintă procentul din numărul de elevi înscriși în învățământul obligatoriu pe zone școlare

***reprezintă indicele calculat la 1000 elevi înscriși în învățământul obligatoriu pe zone școlare

Tabel 2.2 Distribuția pe clase:

Clasa	Număr de elevi	%
PREGĂTITOARE	2	1,1
I	7	4,0
II	2	1,1
III	2	1,1
IV	7	4,0
V	18	10,2
VI	17	9,7
VII	22	12,5
VIII	17	9,7
IX	56	31,8
X	26	14,8
Total	176	100



**CENTRUL JUDEȚEAN DE RESURSE ȘI ASISTENȚĂ
EDUCAȚIONALĂ HUNEDOARA**



**MINISTERUL
EDUCAȚIEI
NAȚIONALE**

Tabel 2.3 Distribuția în funcție de mediul de proveniență:

Mediul de proveniență	Număr de elevi	%
Urban	147	83,5
Rural	29	16,5
Total	176	100

Tabel 2.4 Distribuția în funcție de cauzele nefrecventării:

Cauzele nefrecventării	Număr de elevi	%
Situație materială precară	47	26,7
Necunoscute	36	20,5
Dezinteres	30	17,0
Probleme familiale	24	13,6
Plecat în străinătate	13	7,4
Angajare	6	3,4
Depășirea vârstei	5	2,8
Vagabondaj	3	1,7
Boală	3	1,7
Distanță mare de școală	3	1,7
Retras la cerere	1	0,6
Sarcină	1	0,6
Absenteism	1	0,6
Concubinaj	1	0,6
Plasament	1	0,6
Repetenție	1	0,6
Total	176	100

Tabel 2.5 Elevi care în anul 2012-2013 nu au frecventat deloc cursurile, dar în acest an școlar s-au reîntors la școală:

Număr de elevi	%
19	10,8



**CENTRUL JUDEȚEAN DE RESURSE ȘI ASISTENȚĂ
EDUCAȚIONALĂ HUNEDOARA**



**MINISTERUL
EDUCAȚIEI
NAȚIONALE**

Tabel 2.6 Distribuția în funcție de sex:

Sex	Număr de elevi	%
Masculin	91	51,7
Feminin	85	48,3
Total	176	100

Tabel 2.7 Distribuția pe vârste:

Vârsta (ani)	Număr de elevi	%
6	2	1,1
7	2	1,1
8	3	1,7
9	3	1,7
10	2	1,1
11	2	1,1
12	13	7,4
13	14	8
14	21	11,9
15	20	11,4
16	36	20,5
17	35	19,9
18	14	8
19	6	3,4
20	1	0,6
21	1	0,6
24	1	0,6
Total	176	100



CENTRUL JUDEȚEAN DE RESURSE ȘI ASISTENȚĂ EDUCAȚIONALĂ HUNEDOARA



MINISTERUL
EDUCAȚIEI
NAȚIONALE

Tabel 2.8 Distribuția pe unități de învățământ:

Unitatea de învățământ	Nr. elevi	%	Rata de nefrecventare / unitate* %
Scoala Gimnaziala Nr.6 Vulcan	21	11,9	2,79
Colegiul Tehnic Dimitrie Leonida Petrosani	20	11,4	2,78
Liceul Tehnologic Crisan Criscior	11	6,3	2,17
Scoala Gimnaziala Romos	4	2,3	2,04
Scoala Gimnaziala Pui	7	4,0	1,75
Scoala Gimnaziala Harau	2	1,1	1,7
Scoala Gimnaziala Bacia	2	1,1	1,61
Liceul Tehnologic O.Densusianu Calan	13	7,4	1,15
Colegiul Tehnologic Constantin Bursan Hunedoara	3	1,7	1,13
Liceul Tehnologic Lupeni	3	1,7	1,06
Colegiul National Aurel Valicu Orastie	4	2,3	1,01
Colegiul Tehnic de Transport Feroviar Anghel Saligny Simeria	11	6,3	0,93
Scoala Gimnaziala Densus	1	0,6	0,83
Colegiul Ion Mincu Deva	4	2,3	0,8
Scoala Gimnaziala Dr.Aurel Vlad Orastie	8	4,5	0,78
Scoala Gimnaziala Sf.Varvara Aninoasa	3	1,7	0,78
Colegiul Tehnic Transilvania Deva	5	2,8	0,74
Liceul Tehnologic Retezat Uricani	7	4,0	0,68
Liceul Tehnologic Nicolaus Olahus Orastie	1	0,6	0,62
Colegiul Tehnic Energetic Dragomir Hurmuzescu Deva	4	2,3	0,51
Liceul Tehnologic Grigore Moisil Deva	10	5,7	0,5
Liceul Teoretic Silviu Dragomir Ilia	2	1,1	0,46
Liceul Teoretic Lupeni	7	4,0	0,42
Scoala Gimnazial I.D.Sarbu Petrila	4	2,3	0,42
Colegiul Tehnic Mihai Viteazu Vulcan	4	2,3	0,29
Scoala Gimnaziala Dominic Stanca Orastie	2	1,1	0,27
Scoala Gimnaziala Nr.3 Lupeni	2	1,1	0,26
Scoala Gimnaziala Nr.1 Hunedoara	2	1,1	0,25
Colegiul National I.C.Bratianu Hateg	3	1,7	0,19
Scoala Gimnaziala Andrei Saguna Deva	2	1,1	0,19
Colegiul Tehnic Agricol Al.Borza Geoagiu	1	0,6	0,17
Scoala Gimnaziala Nr.2 Hunedoara	1	0,6	0,11
Liceul de Arte Sigismund Toduta Deva	1	0,6	0,1
Colegiul National Mihai Eminescu Perosani	1	0,6	0,08
Județ	176	100	0,41

*reprezintă procentul din numărul de elevi înscriși în unitatea de învățământ respectivă

ELEVI REPETENȚI ÎN ANUL ȘCOLAR 2012-2013

Tabel 3.1 Distribuția pe zone școlare:

Zona	Număr elevi	% *	Rata elevi repetenți %**	Indice / 1000 elevi ***
Lupeni	157	16,0	5,82	58,25
Vulcan	99	10,1	3,43	34,36
Calan	43	4,4	3,08	30,86
Uricani	30	3,1	2,95	29,52
Petrila	70	7,2	2,87	28,79
Orastie	97	9,9	2,73	27,32
Petrosani	125	12,8	2,29	22,96
Simeria	33	3,4	2,10	21,03
Hunedoara	132	13,5	1,98	19,87
Brad	52	5,3	1,89	18,9
Deva	106	10,8	1,34	13,43
Ilia	10	1,0	0,89	8,95
Hateg	25	2,6	0,77	7,71
Județ	979	100	2,29	22,97

*represents the percentage of the number of repeating students

**represents the percentage of the number of students enrolled in compulsory education by school zone

***represents the index calculated at 1000 students enrolled in compulsory education by school zone

Tabel 3.2 Distribuția pe clase:

Clasa	Număr elevi	%
I	5	0,5
II	46	4,7
III	26	2,7
IV	34	3,5
V	162	16,5
VI	110	11,2
VII	130	13,3
VIII	64	6,5
IX	258	26,4
X	144	14,7
Total	979	100



CENTRUL JUDEȚEAN DE RESURSE ȘI ASISTENȚĂ EDUCAȚIONALĂ HUNEDOARA



MINISTERUL
EDUCAȚIEI
NAȚIONALE

Tabel 3.3 Distribuția pe sexe:

Sex	Număr elevi	%
Masculin	628	64,1
Feminin	351	35,9
Total	979	100

Tabel 3.4 Motivele care au dus la situația de repetenție:

Motivele care au dus la situația de repetenție:	Număr cazuri	%
Corigențe la mai mult de două materii	609	62,2
Nota scăzută la purtare sub 6 pentru absențe	363	37,1
Nepromovarea corigențelor	309	31,6
Exmatriculare cu drept de reînscris	78	8,0
Nota scăzută la purtare sub 6 pentru comportament	17	1,7



**CENTRUL JUDEȚEAN DE RESURSE ȘI ASISTENȚĂ
EDUCAȚIONALĂ HUNEDOARA**



**MINISTERUL
EDUCAȚIEI
NAȚIONALE**

Tabel 3.5 Distribuția pe unități de învățământ:

Unitatea de învățământ	Nr. elevi	%	Rata elevi repetenți / unitate* %
Liceul Tehnologic Lupeni	63	6,4	22,34
Liceul Tehnologic Crisan Criscior	35	3,6	6,91
Colegiul Tehnic Dimitrie Leonida Petrosani	42	4,3	5,85
Liceul Tehnologic Nicolaus Olahus Orastie	9	0,9	5,59
Colegiul Tehnologic Constantin Bursan Hunedoara	13	1,3	4,90
Colegiul Tehnic Mihai Viteazu Vulcan	63	6,4	4,67
Scoala Gimnaziala Nr.6 Vulcan	35	3,6	4,66
Scoala Gimnaziala Nr.3 Lupeni	35	3,6	4,57
Scoala Gimnaziala Dominic Stanca Orastie	30	3,1	4,19
Colegiul Tehnic Energetic Dragomir Hurmuzescu Deva	32	3,3	4,1
Liceul Tehnologic O.Densusianu Calan	43	4,4	3,83
Scoala Primara Rapoltu Mare	5	0,5	3,81
Colegiul Tehnic Matei Corvin Hunedoara	38	3,9	3,62
Liceul Teoretic Lupeni	59	6,0	3,58
Colegiul Tehnic Agricol Al.Borza Geoagiu	20	2,0	3,55
Scoala Gimnaziala Nr.1 Hunedoara	27	2,8	3,44
Liceul Teoretic Teglaz Gabor Deva	12	1,2	3,16
Colegiul Tehnic C.Brancusi Petrila	47	4,8	3,15
Scoala Gimnaziala Teliucu Inferior	5	0,5	3,12
Scoala Gimnaziala Nr.7 Petrosani	19	1,9	3,10
Liceul Tehnologic Retezat Uricani	30	3,1	2,95
Scoala Gimnaziala Dr.Aurel Vlad Orastie	29	3,0	2,85
Liceul Teoretic Ghelari	5	0,5	2,63
Liceul de Arte Sigismund Toduta Deva	24	2,5	2,62
Scoala Gimnaziala I.Buteanu Buces	3	0,3	2,45
Scoala Gimnazial I.D.Sarbu Petrila	23	2,3	2,44
Colegiul Tehnic de Transport Feroviar Anghel Saligny Simeria	28	2,9	2,38
Scoala Gimnaziala Sf.Varvara Aninoasa	9	0,9	2,35
Scoala Gimnaziala I.G.Duca Petrosani	24	2,5	2,16
Liceul Teoretic Silviu Dragomir Ilia	9	0,9	2,11
Scoala Gimnaziala Nr.2 Hunedoara	19	1,9	2,09
Colegiul Economic Hermes Petrosani	7	0,7	1,68
Colegiul Tehnic Transilvania Deva	11	1,1	1,63
Colegiul de Informatica Carmen Sylva Petrosani	12	1,2	1,53
Scoala Primara Salasu de Sus	1	0,1	1,44
Colegiul National I.C.Bratianu Hateg	22	2,2	1,43
Scoala Gimnaziala Soimus	4	0,4	1,41



**CENTRUL JUDEȚEAN DE RESURSE ȘI ASISTENȚĂ
EDUCAȚIONALĂ HUNEDOARA**



**MINISTERUL
EDUCAȚIEI
NAȚIONALE**

Scoala Gimnaziala Valisoara	1	0,1	1,33
Colegiul Economic Emanuil Gojdu Hunedoara	20	2,0	1,32
Colegiul National Aurel Valicu Orastie	5	0,5	1,27
Scoala Gimnaziala Mircea Santimbrianu Brad	5	0,5	1,16
Scoala Gimnaziala Nicolae Tic Branisca	1	0,1	1,09
Scoala Gimnaziala Romos	2	0,2	1,02
Colegiul National Mihai Eminescu Perosani	12	1,2	0,97
Liceul Teoretic Sabin Dragoi Deva	9	0,9	0,95
Scoala Gimnaziala Horia, Closca și Crisan Brad	6	0,6	0,92
Scoala Gimnaziala Certeju de Sus	2	0,2	0,91
Scoala Gimnaziala Luncoiu de Jos	1	0,1	0,91
Scoala Gimnaziala Vetel	1	0,1	0,71
Scoala Gimnaziala Zam	1	0,1	0,69
Colegiul National Sportiv Cetate Deva	3	0,3	0,68
Scoala Gimnaziala Hadrian Daicoviciu Beriu Orastioara de Sus	1	0,1	0,64
Colegiul National de Informatica Traian Lalescu Hunedoara	5	0,5	0,62
Scoala Gimnaziala Sintamaria-Orlea	1	0,1	0,53
Liceul Teoretic Traian Deva	1	0,1	0,49
Scoala Gimnaziala Baita	1	0,1	0,45
Colegiul Ion Mincu Deva	2	0,2	0,4
Scoala Gimnaziala Constantin Daicoviciu Beriu	1	0,1	0,38
Colegiul National Avram Iancu Brad	1	0,1	0,33
Scoala Gimnaziala Andrei Saguna Deva	3	0,3	0,29
Scoala Gimnaziala Riu de Mori	1	0,1	0,23
Scoala Gimnaziala Nr.4 Vulcan	1	0,1	0,12
Județ	979	100	2,29

*reprezintă procentul din numărul de elevi înscriși în unitatea de învățământ respectivă



**ELEVI CARE NU AU FRECVENTAT DELOC CURSURILE DE LA ÎNCEPUTUL
ANULUI ȘCOLAR 2013-2014**

Tabel 4.1 Distribuția pe zone școlare:

Zona	Număr elevi	% *	Rata nefrecventare %**	Indice / 1000 elevi ***
Lupeni	33	17,7	1,31	13,11
Vulcan	30	16,1	1,07	10,78
Orastie	35	18,8	1	10
Calan	12	6,5	0,88	8,82
Simeria	11	5,9	0,73	7,34
Petrila	12	6,5	0,52	5,21
Ilia	4	2,2	0,35	3,53
Petrosani	17	9,1	0,32	2,34
Deva	18	9,7	0,23	2,32
Hunedoara	8	4,3	0,12	1,27
Brad	3	1,6	0,11	1,18
Hateg	3	1,6	0,1	1,01
Județ	186	100	0,45	4,55

*reprezintă procentul din numărul de elevi aflați situația de nefrecventare a cursurilor

**reprezintă procentul din numărul de elevi înscriși în învățământul obligatoriu pe zone școlare

***reprezintă indicele calculat la 1000 elevi înscriși în învățământul obligatoriu pe zone școlare

Tabel 4.2 Distribuția pe clase:

Clasa	Număr elevi	%
PREGĂTITOARE	4	2,2
I	11	5,9
II	11	5,9
III	7	3,8
IV	16	8,6
V	33	17,7
VI	23	12,4
VII	22	11,8
VIII	20	10,8
IX	23	12,4
X	16	8,6
Total	186	100



**CENTRUL JUDEȚEAN DE RESURSE ȘI ASISTENȚĂ
EDUCAȚIONALĂ HUNEDOARA**



**MINISTERUL
EDUCAȚIEI
NAȚIONALE**

Tabel 4.3 Distribuția în funcție de sex:

Sex	Număr elevi	%
Masculin	90	48,4
Feminin	96	51,6
Total	186	100

Tabel 4.4 Distribuția în funcție de cauzele nefrecvențării:

Cauza	Număr elevi	%
Dezinteres	77	41,4
Plecat în străinătate	42	22,6
Necunoscute	28	15,1
Situație materială precară	16	8,6
Schimbarea domiciliului	9	4,8
Repetenție	3	1,6
Distanță mare de școală	2	1,1
Depășirea vârstei	1	0,5
Boală	1	0,5
Căsătorie	1	0,5
Cercetat penal	1	0,5
Probleme familiale	1	0,5
Retras la cerere	1	0,5
Sarcină	1	0,5
Angajare	1	0,5
Plasament	1	0,5
Total	186	100



**CENTRUL JUDEȚEAN DE RESURSE ȘI ASISTENȚĂ
EDUCAȚIONALĂ HUNEDOARA**



**MINISTERUL
EDUCAȚIEI
NAȚIONALE**

Tabel 4.5 Distribuția pe unități de învățământ:

Unitatea de învățământ	Nr. elevi	%	Rata de nefrecventare / unitate* %
Scoala Gimnaziala Nr.6 Vulcan	25	13,4	3,43
Liceul Tehnologic Lupeni	8	4,3	3,13
Scoala Gimnaziala Sf.Varvara Aninoasa	9	4,8	2,41
Colegiul Tehnic Transilvania Deva	11	5,9	1,59
Scoala Gimnaziala Densus	2	1,1	1,55
Scoala Gimnaziala Dr.Aurel Vlad Orastie	11	5,9	1,12
Liceul Tehnologic O.Densusianu Calan	12	6,5	1,09
Scoala Gimnaziala Dominic Stanca Orastie	12	6,5	1,7
Liceul Teoretic Lupeni	18	9,7	1,2
Scoala Gimnaziala Vetel	1	0,5	0,59
Liceul Teoretic Traian Deva	1	0,5	0,58
Scoala Gimnaziala Romos	1	0,5	0,52
Liceul Teoretic Teglas Gabor Deva	2	1,1	0,51
Scoala Gimnaziala Nr.1 Hunedoara	4	2,2	0,51
Scoala Gimnaziala Nr.7 Petrosani	3	1,6	0,51
Scoala Gimnaziala Petros	1	0,5	0,42
Colegiul de Informatica Carmen Sylva Petrosani	3	1,6	0,39
Colegiul Tehnic Mihai Viteazu Vulcan	5	2,7	0,37
Scoala Gimnaziala Dobra	1	0,5	0,31
Scoala Gimnazial I.D.Sarbu Petrila	2	1,1	0,21
Colegiul Ion Mincu Deva	1	0,5	0,19
Scoala Gimnaziala Andrei Saguna Deva	2	1,1	0,19
Scoala Gimnaziala Horia, Closca și Crisan Brad	1	0,5	0,16
Colegiul National de Informatica Traian Lalescu Hunedoara	1	0,5	0,12
Colegiul Economic Hermes Petrosani	2	1,1	0,5
Scoala Gimnaziala Bacia	2	1,1	1,81
Colegiul Tehnologic Constantin Bursan Hunedoara	3	1,6	1,73
Colegiul Tehnic Agricol Al.Borza Geoagiu	10	5,4	1,69
Scoala Gimnaziala I.Buteanu Buces	2	1,1	1,62
Scoala Gimnaziala Nr.3 Lupeni	7	3,8	0,91
Colegiul Tehnic C.Brancusi Petrila	10	5,4	0,72
Liceul Tehnologic Nicolaus Olahus Orastie	1	0,5	0,71
Colegiul Tehnic de Transport Feroviar Anghel Saligny Simeria	8	4,3	0,71
Scoala Gimnaziala Harau	1	0,5	0,81
Liceul Teoretic Silviu Dragomir Ilia	3	1,6	0,71
Județ	186	100	0,45

*reprezintă procentul din numărul de elevi înscriși în unitatea de învățământ respectivă



ELEVI CARE AU ACUMULAT DE LA ÎNCEPUTUL ANULUI ȘCOLAR 2013 – 2014

UN NUMĂR MAI MARE DE 40 ABSENȚE NEMOTIVATE

Tabel 5.1 Distribuția pe zone:

Zona	Număr elevi	% *	Rata elevi cu > 40 absențe nemotivate % **	Indice / 1000 elevi ***
Simeria	38	24,5	2,53	25,36
Lupeni	28	18,1	1,11	11,12
Vulcan	30	19,4	1,07	10,78
Calan	9	5,8	0,66	6,61
Orastie	20	12,9	0,57	5,76
Deva	17	11,0	0,21	2,19
Uricani	1	0,6	0,1	1,02
Ilia	1	0,6	0,08	0,88
Petrosani	4	2,6	0,07	0,76
Brad	2	1,3	0,07	0,78
Hunedoara	4	2,6	0,06	0,63
Hateg	1	0,6	0,03	0,33
Județ	155	100	0,37	3,79

*reprezintă procentul din numărul de elevi care au acumulat de la începutul anului școlar un număr mai mare de 40 absențe nemotivate

**reprezintă procentul din numărul de elevi înscriși în învățământul obligatoriu pe zone școlare

***reprezintă indicele calculat la 1000 elevi înscriși în învățământul obligatoriu pe zone școlare

Tabel 5.2 Distribuția în funcție de sex:

Sex	Număr elevi	%
Masculin	90	58,1
Feminin	65	41,9
Total	155	100



**CENTRUL JUDEȚEAN DE RESURSE ȘI ASISTENȚĂ
EDUCAȚIONALĂ HUNEDOARA**



**MINISTERUL
EDUCAȚIEI
NAȚIONALE**

Tabel 5.3 Distribuția pe clase:

Clasa	Număr elevi	%
PREGĂTITOARE	3	1,9
I	8	5,2
II	5	3,2
III	3	1,9
IV	9	5,8
V	20	12,9
VI	15	9,7
VII	15	9,7
VIII	19	12,3
IX	33	21,3
X	25	16,1
Total	155	100

Tabel 5.4 Cauzele acumulării absențelor :

Cauza	Număr elevi	%
Dezinteres	52	33,5
Necunoscute	36	23,2
Plecat în străinătate	23	14,8
Situație materială precară	19	12,3
Transfer	5	3,2
Probleme familiale	3	1,9
Distanță mare de școală	3	1,9
Vagabondaj	2	1,3
Absenteism	2	1,3
Angajare	2	1,3
Schimbarea domiciliului	2	1,3
Căsătorie	1	0,6
Retras la cerere	1	0,6
Sarcină	1	0,6
Plasament	1	0,6
Repetenție	1	0,6
Centru corecție	1	0,6
Total	155	100



**CENTRUL JUDEȚEAN DE RESURSE ȘI ASISTENȚĂ
EDUCAȚIONALĂ HUNEDOARA**



**MINISTERUL
EDUCAȚIEI
NAȚIONALE**

Tabel 5.5 Distribuția pe unități de învățământ:

Unitatea de învățământ	Nr. elevi	%	Rata de elevi cu > 40 absențe nemotivate / unitate* %
Liceul Tehnologic Nicolaus Olahus Orastie	7	4,5	5,03
Scoala Gimnaziala Nr.6 Vulcan	25	16,1	3,43
Colegiul Tehnic de Transport Feroviar Anghel Saligny Simeria	36	23,2	3,2
Liceul Tehnologic Lupeni	8	5,2	3,13
Scoala Gimnaziala Bacia	2	1,3	1,81
Scoala Gimnaziala I.Buteanu Buces	2	1,3	1,62
Colegiul Tehnic Transilvania Deva	11	7,1	1,59
Scoala Gimnaziala Dr.Aurel Vlad Orastie	11	7,1	1,12
Scoala Gimnaziala Sf.Varvara Aninoasa	4	2,6	1,07
Liceul Teoretic Lupeni	16	10,3	1,07
Liceul Tehnologic O.Densusianu Calan	9	5,8	0,81
Scoala Gimnaziala Vetel	1	0,6	0,59
Liceul Teoretic Traian Deva	1	0,6	0,58
Scoala Gimnaziala Nr.3 Lupeni	4	2,6	0,52
Scoala Gimnaziala Nr.1 Hunedoara	4	2,6	0,51
Scoala Gimnaziala Petros	1	0,6	0,42
Colegiul Tehnic Mihai Viteazu Vulcan	5	3,2	0,37
Colegiul Tehnic Agricol Al.Borza Geoagiu	2	1,3	0,33
Scoala Gimnaziala Dobra	1	0,6	0,31
Liceul Teoretic Sabin Dragoi Deva	2	1,3	0,2
Scoala Gimnaziala Andrei Saguna Deva	2	1,3	0,19
Liceul Tehnologic Retezat Uricani	1	0,6	0,1
Județ	155	100	0,37

*reprezintă procentul din numărul de elevi înscriși în unitatea de învățământ respectivă



CENTRUL JUDEȚEAN DE RESURSE ȘI ASISTENȚĂ EDUCAȚIONALĂ HUNEDOARA



MINISTERUL
EDUCAȚIEI
NAȚIONALE

II. Măsurile, programele, proiectele implementate sau care vor fi implementate în vederea diminuării și prevenirii fenomenului de abandon școlar.

Nr. crt.	Unitatea școlară	Măsurile implementate de unitatea școlară
1.	Colegiul Tehnic de Transport Feroviar „Anghel Saligny” Simeria	<ul style="list-style-type: none">- monitorizarea la nivelul unității școlare a situației abandonului școlar;- aplicarea de chestionare în vederea stabilirii cauzelor abandonului școlar- activități specifice de inspecție, asistență, consiliere și control cu privire la procesul instructiv-educativ;- activități educative și de consiliere pentru cunoașterea psihopedagogică a elevilor;- adecvarea tematicii orelor de dirigiență în vederea unei optime integrări școlare și sociale; (educația bunului cetățean, educația pentru timp liber, pentru cultură, civilizație, pentru viața de familie etc.);- stabilirea de consilii profesionale cu temă în care să se analizeze cauzele absenteismului și abandonului școlar și găsirea unor soluții pentru înlăturarea acestora;- realizarea unor activități de formare în cadrul comisiei metodice a diriginților, pentru abilitarea cadrelor didactice de a lucra cu elevii ce se află în situații de risc;- modificarea atitudinii profesorului în relaționarea cu elevul prin pozitivare, toleranță, înțelegere etc.;- stimularea și motivarea elevilor pentru învățătură prin activități diversificate și cu implicarea permanentă a acestora în acțiune;- inițierea unor activități cu impact asupra elevilor: dezbateri de cazuri-problemă, a unor situații problematice prezentate de mass media, a unor studii de caz, etc.;- organizarea și desfășurarea unor acțiuni de parteneriat cu Poliția în scopul susținerii și reintegrării școlare și sociale a elevilor ce au săvârșit acte infracționale, abateri disciplinare grave, abandon școlar, absenteism ridicat, etc.;- organizarea și desfășurarea unor activități educative extrașcolare (serbări, vizite, spectacole, cercuri de interese, excursii, drumeții, etc) în care să fie antrenati și elevii aflați în situație de risc;- vizitarea familiilor elevilor cu probleme de frecvență și de integrare școlară;- aplicarea unor chestionare pentru părinți în scopul cunoașterii mediului familial și socio-educational, urmat de activități de informare, consiliere, colaborare cu aceștia;- susținerea de lectorate și ședințe cu părinții pe teme ce abordează problemele comportamentului de risc, la care să fie invitați specialiști în domeniu;- implicarea părinților în organizarea timpului liber al elevilor, prin participarea acestora la acțiuni educative (excursii, concursuri, sesiuni de comunicări, etc);- implicarea părinților în stabilirea programului de recuperare al elevului aflat în situație de absenteism / abandon / neintegrare școlară etc.;- inițierea unor activități pentru informarea elevilor privind sancțiunile disciplinare în cazul abaterilor de la normele de conviețuire socială și a obligației familiei de a școlariza copiii;- informarea elevilor privind pericolul social al vagabondajului, implicării în grupuri infracționale, etc.;- sprijinirea elevilor aflați în situație de risc / cu abateri comportamentale în vederea reintegrării lor în colectivul de elevi;- cuprinderea elevilor aflați în situație de risc în programe educative specifice problematicii vizate;
2.	Colegiul Național “Aurel Vlaicu” Orăștie	<ul style="list-style-type: none">- informarea sistematică a părinților;- discuții cu părinți și elevi;- vizite la familia elevilor problemă;
3.	Școala Gimnazială” Sf.Varvara” Aninoasa	-



CENTRUL JUDEȚEAN DE RESURSE ȘI ASISTENȚĂ EDUCAȚIONALĂ HUNEDOARA



MINISTERUL
EDUCAȚIEI
NAȚIONALE

4.	Liceul de Arte” Sigismund Toduță” Deva	-program de reducere a abandonului școlar în rândul elevilor de etnie rromă de la Școala Primară Viile Noi;
5.	Școala Gimnazială „Dr.Aurel” Vlad Orăștie	-activități în comisia CPEAS; -organizarea ședințelor cu părinții – lunar; -consiliere școlară a elevilor în dificultate- permanent; -vizite la domiciliu - minim 1/ semestru; -mediator școlar - în școală; -sprijin educațional – 7 profesori de sprijin (cls I-VIII);
6.	Colegiul Național „Avram Iancu” Brad	-prevenirea și reducerea comportamentelor de risc școlar care pot avea ca finalitate abandonul; -conștientizarea elevilor cu privire la importanța, complexitatea și funcțiile școlii și la implicațiile absenteismului și ale abandonului școlar; -identificarea și sprijinirea elevilor care au probleme de natura socio – economica;
7.	Școala Gimnazială Băcia	-
8.	Școala Gimnazială Baia de Criș	-
9.	Școala Gimnazială Băița	-încălzirea scrisă a părinților; -anunțarea Comunității Locale (Primăriei Băița) pentru a lua măsurile ce se impun; -colaborarea cu Poliția Comunei Băița;
10.	Școala Primară Balșa	-
11.	Școala Gimnazială Bănița	-
12.	Școala Gimnazială „C-tin Daicoviciu” Beriu	-Școala părinților” – derulat în perioada <i>noiembrie 2012 – februarie 2013</i> ; -„ Oferă siguranță copilului tău ” în parteneriat cu Poliția Beriu – derulat în perioada <i>septembrie 2012 – aprilie 2013</i> ; -„ Noi suntem la fel ” în parteneriat cu Asistența Socială din cadrul Primăriei Comunei Beriu – derulat în perioada <i>septembrie 2012 – iunie 2013</i> . -Activități desfășurate conform calendarului de activități pentru diminuarea fenomenelor de violență și abandon școlar pentru anul școlar 2012-2013; -„ O secundă pentru viața ta ” proiect de parteneriat educațional județean 2013 – 2014 ; -„ O casă sigură, o viață în plus ” proiect de parteneriat educațional județean 2013 – 2014 ; -„ Noi suntem la fel ” proiect de prevenire a situațiilor de risc școlar – local, 16.09.2013 – 30.04.2014; -Activități desfășurate conform calendarului de activități pentru diminuarea fenomenelor de violență și abandon în mediul școlar pentru anul școlar 2013-2014 ;
13.	Școala Primară Blăjeni	-
14.	Colegiul Tehnic Agricol „Al.Borza” Geoagiu	-Informarea părinților de către diriginți; -Asigurarea serviciilor de consiliere individuală elevi/părinți; -Asigurarea serviciilor de consiliere de grup; -Activități educative privind importanța rolului școlii și a frecvenței acesteia; -Acordarea de sprijin material (burse sociale, bani de liceu) pentru elevii care provin din familii cu situație materială precară; Asigurarea serviciilor de sprijin pentru elevii cu C.E.S.: -Proiecte 2012-2013; -Proiect POSDRU „Școala vine la tine acasă,,; -Proiect POSDRU „Și noi vrem să învățăm,,; -Proiect național „Și noi vrem să învățăm,,; -Proiect,, Din suflet pentru suflet de copil,,;



CENTRUL JUDEȚEAN DE RESURSE ȘI ASISTENȚĂ EDUCAȚIONALĂ HUNEDOARA



MINISTERUL
EDUCAȚIEI
NAȚIONALE

15.	Colegiul Tehnic „Constantin Brâncuși” Petrila	<ul style="list-style-type: none">-monitorizarea absentelor pe clase și discipline zilnic prin profesorii de serviciu;-înterzicerea părăsirii incintei școlii pe perioada programului școlar;-înregistrarea motivărilor de către părinți la secretariatul școlii;-colaborarea cu poliția orașului Petrila prin proiecte de prevenire a abandonului și eșecului școlar;-implementarea proiectelor inițiate de Consiliul Elevilor și cadre didactice;-participarea consilierilor școlari la cât mai multe întâlniri cu părinții;-dezbateri în consiliile profesoriale a diverselor situații ivite pentru identificarea celor mai eficiente măsuri de prevenire și includerea lor în ROI;-consiliere individuală cu psihologii arondați la școli;-lectorate cu părinții pe tema prevenirii abandonului și eșecului școlar;-prezentarea periodică a statisticilor realizate și identificarea claselor cu probleme;-organizarea de meditații cu elevii corigenți;-organizarea de activități și proiecte educative care să atragă elevii;-colaborarea cu CJRAE pentru programe de sprijin;
16.	Școala Gimnazială „Nicolae Tic” Brănișca	<ul style="list-style-type: none">-menținerea legăturii cu familiile copiilor cu risc de abandon;-colaborarea școlii cu reprezentanții comunității locale;-implicarea mai activă a elevilor problemă în activitățile extrașcolare și extracuriculare;-organizarea de activități atractive;
17.	Școala Gimnazială Bretea Română	-
18.	Școala Gimnazială „Ion Buteanu” Buceș	<ul style="list-style-type: none">-în cadrul ședințelor cu părinții s-au discutat riscurile de abandon școlar și prevenirea absenteismului;-sunt implicate autoritățile locale (Poliție, Primarie – asistență socială);-adrese scrise de atenționare a părinților;
19.	Liceul Tehnologic “Constantin Bursan” Hunedoara	-
20.	Colegiul de Informatică „Carmen Sylva” Petroșani	-
21.	Școala Gimnazială Certeju de Sus	-implicarea comunității locale, a diriginților învățătorilor și a conducerii școlii. Discuții cu părinții;
22.	Școala Primară Cozia	-
23.	Centrul de Pedagogie Curativă Hunedoara	-
24.	Școala Gimnazială „Dominic Stanca” Orăștie	<ul style="list-style-type: none">-lectorate cu părinții, în vederea prevenirii abandonului școlar;-activități extrașcolare cu elevii cu risc de abandon școlar;-pregătire suplimentară la disciplinele de învățământ la care sunt probleme (risc de corigență);
25.	Colegiul Național „Decebal” Deva	-
26.	Școala Gimnazială Densuș	<ul style="list-style-type: none">-învățătorii și profesorii diriginți vor întări legătura cu familia;-colaborarea cu autoritățile locale, serviciul de asistență socială de pe lângă Primăria Densuș în vederea prevenirii fenomenului de abandon școlar și rezolvarea situațiilor existente;
27.	Școala Gimnazială Dobra	<ul style="list-style-type: none">-sprijin financiar sub formă de rechizite, burse sociale și de merit, transport școlar-gratuit;-monitorizarea zilnică a absențelor școlare pe discipline școlare și pe clase conform cerințelor ISJ HD și a ROI;-optimizarea utilizării resurselor socio - umane și eficientizarea măsurilor de intervenție a acestora;-menținerea rețelei de transport școlar adecvată nevoilor locale de educație, pe rutele STĂNCESȚI – OHABA – BUJORU – RĂDULEȘTI - LĂPUȘNIC – DOBRA / PANC –



CENTRUL JUDEȚEAN DE RESURSE ȘI ASISTENȚĂ EDUCAȚIONALĂ HUNEDOARA



MINISTERUL
EDUCAȚIEI
NAȚIONALE

		<p>SĂLIȘTE – ROȘCANI – MIHĂIEȘTI – Dobra/ STRETEA – FĂGEȚEL - Dobra/; TISA – LĂPUĞIU – Dobra;</p> <ul style="list-style-type: none">-implementarea Proiectului “Euro 200”;-familiarizarea profesorilor cu tehnici de învățare activă și interactivă;-consiliere vocațională, săptămânal;-activ management al clasei de elevi;-consiliere psihopedagogică individuală și de grup la nevoie;-testare cu baterii de teste psihologice în scopul cunoașterii nivelului de dezvoltare intelectuală a profilului aptitudinal și de personalitate a elevilor;-cunoaștere mai amanunțită, atât a elevilor, cât și a unui familiilor acestora;-abilitatea cadrelor didactice pentru asigurarea unui bun parteneriat în comunitate – școală – familie, în --vederea intervenției în echipă, în cadrul sprijinului acordat și copiilor cu CES integrați în învățământul de masă;-asigurarea de meditații gratuite la obiectele școlare de bază pentru elevii care întâmpină dificultăți intelectuale și materiale;-disponibilitatea diriginților pentru a asigura servicii de orientare școlară și de consiliere pentru elevi;-îmbunătățirea metodelor de predare - învățare prin introducerea unora mult mai interactive și atractive pentru elevi, și totodată menținerea unei atitudinii justă și demnă față de elevi;--conturarea unei personalități independente și responsabile a elevului prin implicarea sa în activități educative de grup, care să îi stimuleze abilitățile : sociale, emoționale și cognitive;- participarea voluntară la competiții, activități curriculare și extracurriculare;-îmbunătățirea relației de colaborare dintre părinți și școală prin intermediul activităților în comun cadre didactice – elevi – părinți (conform graficului de activități curriculare și extracurriculare în parteneriat cu comunitatea locală- familie/școală);-responsabilizarea nediscriminatorie a părinților prin implicarea în activitățile școlare astfel încât dezinteresul unor părinți să fie diminuat ;-menținerea în cadrul instituției de învățământ a programului de pregătire după școală în Centrul de zi –CONEXIUNI –DOBRA, de care să poata beneficia elevii ai căror părinți nu acordă atenția necesară timpului alocat pentru efectuarea temelor și petrecerea timpului liber cu copiii din motive sociale și materiale precare;-consiliere privind cariera la orele de dirigenție;-factorilor de decizie, autoritățile locale, servicii sociale, ONG-urile, firme, în acțiunea de prevenire și combatere a abandonului școlar prin dialog și dezbateri pe teme de formare morală și civică necesară rolului de părinte și a celui de cetățean al comunității;- tehnici de rezolvare a situațiilor de criză;-strategii de monitorizare și gestionare a traseului educațional al elevului;
28.	Școala Gimnazială Nr.4 Vulcan	-
29.	Școala Gimnazială Nr.1 Hunedoara	-
30.	Școala Gimnazială Nr.3 Lupeni	<ul style="list-style-type: none">-în anul școlar 2012/2013 Școala Gimnazială Nr. 3 Lupeni a fost școală- resursă în proiectul ZEP – <i>Hai la școală</i>;-în anul școlar 2013-2014 se va continua derularea proiectului ZEP – <i>Hai la școală</i>- cu accent pe consiliere parentală;-măsuri ce vor fi implementate în vederea diminuării și prevenirii abandonului școlar;-consolidarea legăturii cu familiile elevilor aflați în risc de abandon școlar;-implicarea activă a tuturor cadrelor didactice în prevenirea fenomenului de abandon școlar;-sprijinirea elevilor aflați în risc de abandon școlar;-organizarea procesului instructiv-educativ într-un stil cât mai atractiv;-consilierea elevilor în risc de abandon școlar și părinții acestora;-parteneriate cu autoritățile locale în scopul diminuării și prevenirii abandonului școlar.



CENTRUL JUDEȚEAN DE RESURSE ȘI ASISTENȚĂ EDUCAȚIONALĂ HUNEDOARA



MINISTERUL
EDUCAȚIEI
NAȚIONALE

31.	Școala Gimnazială Nr.6 Vulcan	-consiliere de grup cu consilierul școlii; -“ Pe cai aspre către stele” –proiect care a avut ca scop stoparea fenomenului de risc și abandon școlar; -un alt proiect important este găsirea unor metode de a le rezolva problema hainelor, a rechizitelor, cauza pentru care mulți dintre acești copii abandonează școala. La nivelul școlii se vor organiza acțiuni caritabile în urma cărora să beneficieze copiii cu probleme;
32.	Școala Gimnazială Nr.7 Petroșani	-discuții individuale cu părinții; -încălțări scrise; -vizite la domiciliu;
33.	Colegiul Economic „Emanuil Gojdu” Hunedoara	-conștientizarea, deopotrivă a copiilor și părinților acestora (sau a întreținătorilor legali) de efectele negative, pe termen mediu și lung ale abandonului școlar, depistarea și corectarea anomaliilor comportamentale în relația părinte-copil prin intermediul cabinetului de asistență psihopedagogică, intensificarea colaborării școală-familie pentru identificarea anturajului elevilor și luarea măsurilor adecvate pentru scoaterea lor de sub influența negativă a acestuia;
34.	Grădinița P.P.1. Hunedoara	-
35.	Școala Gimnazială Gurasada	-
36.	Școala Gimnazială Hărău	-sesizare în scris către părinți ; - vizite la domiciliu; -implicarea autorităților locale; -taierea burselor;
37.	Școala Primară Hașdău	-legătura permanentă cu familia; -consilierea elevilor; -implicarea elevilor în acțiuni educative – atractive; -participarea cadrelor didactice la cursuri de formare continuă;
38.	Școala Gimnazială ” Horia, Cloșca și Crișan” Brad	-conștientizarea elevilor cu privire la importanța, complexitatea și funcțiile școlii și la implicațiile absenteismului și ale abandonului școlar; -identificarea și sprijinirea elevilor cu probleme de natură socio-economică;
39.	Colegiul Economic „Hermes” Petroșani	-
40.	Colegiul Tehnic Energetic” D.Hurmuzescu” Deva	-identificarea elevilor cu risc de abandon și eșec școlar; -discuții individuale cu directorii claselor a IX-a și a X-a; -lectorate cu părinții;
41.	Colegiul Național „I.C.Brătianu” Hațeg	-colaborarea între Comisia pentru prevenirea eșecului și abandonului școlar și Comisia pentru monitorizarea absențelor; -monitorizarea elevilor care au rămas corigenți sau repetenți, a elevilor cu nota scăzută la purtare, a elevilor cu rezultate foarte slabe la învățătură, a elevilor cu tulburări de comportament, a elevilor cu cerințe educaționale speciale (CES), prin completarea lunară a unei <i>Fișe de monitorizare a absențelor</i> și semnalarea imediată a situației acestora familiei; -consiliere vocațională, individuală, de grup (împreună cu părinții) a elevilor aflați în situații cu risc de eșec școlar/abandon școlar; -implicarea elevilor cu risc de eșec și abandon școlar în activități extrașcolare și în proiecte educative cu scopul integrării acestora în grupul elevilor ce au un anumit nivel al adaptării educaționale dar și pentru oferirea unor alternative de comportament ce nu implică chiul, absenteism, dezinteres față de activitățile școlare;
42.	Școala Gimnazială” I.D.Sîrbu „Petrita	-informarea periodică a părinților în legătură cu situația la învățătură și frecvența la cursurile școlare; -informarea autorităților care pot interveni în rezolvarea acestor situații; -consilierea psihologică a elevilor și părinților; -aplicarea măsurilor disciplinare conform ROFUIP și ROI;



CENTRUL JUDEȚEAN DE RESURSE ȘI ASISTENȚĂ EDUCAȚIONALĂ HUNEDOARA



MINISTERUL
EDUCAȚIEI
NAȚIONALE

		<ul style="list-style-type: none">-implicarea în activități extrașcolare pentru a valorifica potențialul elevilor;
43.	Liceul Teoretic „Silviu Dragomir” Ilia	<ul style="list-style-type: none">-măsuri privind diminuarea fenomenului de părăsire timpurie a școlii;-sprijin financiar sub formă de rechizite, burse sociale și de merit, transport școlar-gratuit;-monitorizarea zilnică a absențelor școlare pe discipline școlare și pe clase conform cerințelor ISJHD și a ROI;-optimizarea utilizării resurselor socio - umane și eficientizarea măsurilor de intervenție a acestora;-menținerea rețelei de transport școlar adecvate nevoilor locale de educație, pe rutele ILIA – GURASADA – VISCA–DOBRA-BACEA-BRETEA – SARBI;-familiarizarea profesorilor cu tehnici de învățare activă și interactivă;- consiliere vocațională, săptămânal;-activ management al clasei de elevi;-consiliere psihopedagogică individuală și de grup la nevoie;-testare cu baterii de teste psihologice în scopul cunoașterii nivelului de dezvoltare intelectuală a profilului aptitudinal și de personalitate a elevilor;-cunoaștere mai amanunțită, atât a elevilor, cât și a familiilor acestora;-abilitatea cadrelor didactice pentru asigurarea unui bun parteneriat în comunitate – școală – familie, în vederea intervenției în echipă, în cadrul sprijinului acordat și copiilor cu CES integrați în învățământul de masă;-asigurarea de meditații gratuite la obiectele școlare de bază pentru elevii care întâmpină dificultăți intelectuale și materiale;-disponibilitatea diriginților pentru a asigura servicii de orientare școlară și de consiliere pentru elevi;-îmbunătățirea metodelor de predare - învățare prin introducerea unora mult mai interactive și atractive pentru elevi, și totodată menținerea unei atitudini justă și demnă față de elevi;-conturarea unei personalități independente și responsabile a elevului prin implicarea sa în activități educative de grup, care să îi stimuleze abilitățile: sociale, emoționale și cognitive;- participarea voluntară la competiții, activități curriculare și extracurriculare;-îmbunătățirea relației de colaborare dintre părinți și școală prin intermediul activităților în comun cadre didactice – elevi – părinți (conform graficului de activități curriculare și extracurriculare în parteneriat cu comunitatea locală- familie/școală);-responsabilizarea nediscriminatorie a părinților prin implicarea în activitățile școlare astfel încât dezinteresul unor părinți să fie diminuat ;-consiliere privind cariera la orele de dirigenție, cabinetul de consiliere școlară;-implicarea factorilor de decizie, autoritățile locale, servicii sociale, ONG-urile, firme, în acțiunea de prevenire și combatere a abandonului școlar prin dialog și dezbateri pe teme de formare morală și civică necesară rolului de părinte și a celui de cetățean al comunității.-tehnici de rezolvare a situațiilor de criză;-strategii de monitorizare și gestionare a traseului educațional al elevului;-se vor efectua vizite la domiciliul elevilor BUZA , IUHASZ RAU L , GUT EDUARD ;
44.	Colegiul Național de Informatică „Traian Lalescu” Hunedoara	<ul style="list-style-type: none">-pentru anul școlar 2013/2014 avem prevăzute activități cu elevii, părinții și autoritățile locale în vederea prevenirii abandonului școlar (dezbatere pe tema abandonului școlar în cadrul orelor de consiliere și orientare școlară, monitorizarea psihologică a elevilor cu risc de abandon școlar, consiliere individuală atât a părinților, cât și a elevilor, implicarea elevilor cu risc de abandon școlar în diverse activități cu scopul de a le facilita integrarea în colectivul clasei etc.);
45.	Colegiul Tehnic “D. Leonida” Petroșani	<ul style="list-style-type: none">-monitorizarea și consilierea permanentă a elevilor cu risc de abandon ridicat;-păstrarea legăturii permanente cu familiile elevilor cu risc de abandon școlar;-semnalarea cazurilor conducerii școlii și consilierului școlar;-participarea cadrelor didactice din liceu la module de formare continuă (metode de a crește integrarea și comunicarea dintre elev, profesor-elev, de a antrena elevii în activități extrașcolare, modalități de a crește implicarea și comunicarea permanentă cu părinții, orientarea;



CENTRUL JUDEȚEAN DE RESURSE ȘI ASISTENȚĂ EDUCAȚIONALĂ HUNEDOARA



MINISTERUL
EDUCAȚIEI
NAȚIONALE

		<ul style="list-style-type: none">-utilizarea resurselor școlii pentru atragerea elevilor prin activități de timp liber;-activități extrașcolare desfășurate în școală cel puțin o dată pe lună;-utilizarea la orele de consiliere a experienței celor ce au renunțat la școală pentru a preveni scăderea încrederii în educație;-implicarea tinerilor cu risc de abandon în acțiuni comunitare;-dirigintele și profesorii clasei vor monitoriza elevii care absentează frecvent de la disciplina lor sau de la clasă;-săptămânal dirigintele clasei va motiva în baza dovezilor absențele elevilor, din clasele pe care le coordonează, conform cu ROI al școlii;-în cazul în care părintele solicită telefonic dirigintelui învoirea elevului, părintele va trimite dirigintelui cererea de învoire, care va fi adusă la cunoștința directorului și contrasemnată de acesta;
46.	Școala Gimnazială Lunca Cernii de Jos	-
47.	Școala Gimnazială Luncoiu de Jos	<ul style="list-style-type: none">-abordarea problematicei prevenirii abandonului școlar în cadrul orelor de consiliere;-abordarea problematicei prevenirii abandonului școlar în cadrul lectoratelor cu părinții;
48.	Colegiul Național „M.Eminescu” Petroșani	-în vederea diminuării și prevenirii fenomenului de abandon școlar pe parcursul acestui an se vor depista și monitoriza în continuare cazurile și se vor desfășura ore de responsabilizare a elevilor, de ridicare a percepției asupra gradului de importanță a școlii și a învățării.
49.	Școala Gimnazială „Mircea Sintimbreanu” Brad	<ul style="list-style-type: none">-prevenirea și reducerea comportamentelor de risc școlar care pot avea ca finalitate abandonul;-conștientizarea elevilor cu privire la importanța, complexitatea și funcțiile școlii și la implicațiile absenteismului și ale abandonului școlar.-identificarea și sprijinirea elevilor care au probleme de natura socio – economica.
50.	Colegiul Tehnic „M.Viteazu” Vulcan- Școala Gimnazială Nr. 5 Vulcan	<ul style="list-style-type: none">- aplicarea programului de monitorizare a absențelor elevilor în școală;-Diriginții claselor vor putea lua și alte măsuri de prevenire precum:-aplicarea chestionarului privind absenteismul (dacă situația o impune);-centralizarea răspunsurilor la chestionar și identificarea principalelor cauze care au contribuit la situația de fapt (număr mare de absențe nemotivate);-schitarea unui plan de intervenție ținând pentru rezolvarea situației (identificarea de către diriginte a unor măsuri amelioratorii).-discutarea, în particular, a incidentului / situației cu elevul – căutarea împreună a unor soluții pentru evitarea repetării incidentului; eventual, consilierea psihologică individuală / a familiei (în funcție de cauză);-cooperarea dirigintelui cu părinții; supravegherea <u>discretă</u> a prezenței elevului la școală, legătura permanentă cu dirigintele;-dirigintele poate media rezolvarea situației conflictuale profesor-elev;-menținerea în clasă a unei atmosfere care să asigure satisfacerea trebuinței de siguranță afectivă pentru toți elevii;-metode de predare – învățare atractive;-promovarea cooperării în clasă, astfel încât și elevii cu performanțe școlare modeste să experimenteze succesul; evitarea constituirii unor elite, concomitent cu etichetarea, marginalizarea, celor care nu aparțin elitei;-sistem echitabil de recompense – sancțiuni care să mențină motivația școlară a elevilor; nota să fie doar o măsură obiectivă a performanței și nu o modalitate de sancționare a elevului.-profesorii să comunice eficient (asertiv, să folosească ascultarea activă) să evite etichetarea elevilor, să critice constructiv, să se focalizeze pe recompensarea elevilor și nu pe sancționarea lor;-diversificarea și atractivitatea activităților extracurriculare;-colaborare cu toate autoritățile comunității locale (poliția de proximitate, jandarmeria, alte asociații și ONG – uri);



CENTRUL JUDEȚEAN DE RESURSE ȘI ASISTENȚĂ EDUCAȚIONALĂ HUNEDOARA



MINISTERUL
EDUCAȚIEI
NAȚIONALE

51.	Colegiul Tehnic „M.Viteazu” Vulcan	<ul style="list-style-type: none">-îmbunătățirea colaborării între școală și familie.-pregătirea de specialitate a profesorului trebuie dublată de o bună pregătire psihopedagogică.-elaborarea unor strategii de tratare diferențiată și individualizată a elevilor aflați în situație de insucces școlar;-evaluarea trebuie să se centreze pe progresele elevilor, și nu pe comparații și ierarhii;-ameliorarea practicilor educaționale din clasă: evitarea discriminărilor, a favorizării sau etichetării elevilor; evitarea reacțiilor impulsive neadecvate, a amenințării și intimidării elevilor, utilizarea unui limbaj academic, și nu a unui limbaj împănăt cu cuvinte din argoul elevilor ori a unui limbaj vulgar, care îi umilește și îi desconsideră; exprimarea încrederii în posibilitățile fiecărui elev de a reuși;
52.	Școala Primară Mărtinești	<ul style="list-style-type: none">-parteneriat cu Postul de Poliție Mărtinești;-parteneriat cu părinții;-vizite la domiciliu;-lectorate cu părinții;-proiecte de activități extrașcolare „Traistuța Bunicii”, „Dupamaiaza de poveste”, „O iconană, o poveste”. Aceste proiecte au vizat oferirea unui altfel de mod de a petrece timpul liber, învățare și descoperire exclusiv prin joc, ceea ce a dus la o implicare activă a elevilor, părinților și comunității locale, creându-se o mai strânsă legătură între participanți;-amenajarea unui spațiu aferent activităților de după-amiază, Miniludoteca copiilor, în incinta Școlii Primare Mărtinești;
53.	Colegiul Tehnic „Matei Corvin” Hunedoara	<ul style="list-style-type: none">-PROGRAM ” Școala - o șansă pentru fiecare”- program de consiliere a elevilor aflați în situația de risc de abandon școlar;-implicarea profesorilor diriginți și a prof. consilier școlar în consolidarea legăturilor dintre școală și părinții elevilor aflați în situația de risc;
54.	Colegiul „Ion Mincu” Deva	<ul style="list-style-type: none">-monitorizarea săptămânală a elevilor aflați în risc de abandon școlar;-identificarea cauzelor care duc la aceste situații;-aplicarea unor chestionare pentru părinți în scopul cunoașterii mediului familial și socio-educational, urmat de activități de informare, consiliere, colaborare cu aceștia;-consilierea elevilor și a părinților acestora;-inițierea unor activități cu impact asupra elevilor, dezbateri de cazuri problematice, a unor situații problematice prezentate de mass media, a unor studii de caz;-susținerea în cadrul orelor de dirigință a diverse teme educative;-organizarea și desfășurarea unor activități educative extrașcolare (serbări, vizite, spectacole, cercuri de interese, excursii, drumeții, etc) în care să fie antrenati și elevii aflați în situație de risc;-organizarea și desfășurarea unor acțiuni de parteneriat cu Poliția în scopul susținerii și reintegrării școlare și sociale a elevilor ce au săvârșit acte infracționale, abateri disciplinare grave, abandon școlar, absenteism ridicat;-modificarea atitudinii profesorului în relaționarea cu elevul prin pozitivare, toleranță, înțelegere.
55.	Liceul Tehnologic „Grigore Moisil” Deva	<ul style="list-style-type: none">-consiliere de grup și individuală pe problematica absenteismului la cls. a IX-a și a X-a.
56.	Liceul Tehnologic „Ovid Densusianu” Călan	-
57.	Școala Gimnazială Ohaba	<ul style="list-style-type: none">-vizite la domiciliul elevilor predispuși abandonului școlar;-discuții cu părinții elevilor cu risc de abandon;
58.	Liceul Tehnologic „Nicolaus Olahus” Orăștie	<ul style="list-style-type: none">-vizite la domiciliul elevilor;-informarea părinților sau a tutorilor;-informarea Poliției;



CENTRUL JUDEȚEAN DE RESURSE ȘI ASISTENȚĂ EDUCAȚIONALĂ HUNEDOARA



MINISTERUL
EDUCAȚIEI
NAȚIONALE

59.	Școala Gimnazială” H.Daicoviciu” Orăștioara de Sus	-lectorate cu părinții; -informare permanentă a părinților în ceea ce privește situația;
60.	Școala Gimnazială Petros	-analiza permanentă a nevoilor educaționale ale elevilor; -elevilor cu nevoi educaționale speciale (cu sau fără CES), realizarea de planuri de intervenție personalizate; -menținerea legăturii cu familia; - sprijinirea elevilor cu stare materială precară prin programele de burse de ajutor social, rechizite; -monitorizarea absențelor (zilnic și lunar) și luarea imediată a legăturii cu familia pentru identificarea cauzelor;
61.	Școala Primară Pricaz	-sistem cadru de asigurare a protecției unității școlare, a siguranței elevilor și personalului didactic; -parteneriate cu Postul de Poliție Turdaș, Poliția locală Turdaș, Primaria Turdaș;
62.	Școala Gimnazială Pui	-demersuri pe lângă comunitatea locală în scopul acordării de burse școlare;
63.	Școala Gimnazială Răchitova	-discuții cu elevii și părinții, ședințe cu părinții;
64.	Școala Gimnazială Rapoltu Mare	-ședințe cu părinții; -ore de dirigenție (clasele V-VIII) și consiliere și orientare (clasele 0-IV) cu tematică specifică;
65.	Școala Gimnazială Râu de Mori	-monitorizarea elevilor care absentează frecvent; -cooperare între cadre didactice și părinți în vederea prevenirii abandonului școlar; -implicarea tinerilor cu risc de abandon în acțiuni comunitare; -colaborare cu autoritatea publică locală;
66.	Liceul Tehnologic „Retezat” Uricani	- discuții ale diriginților cu părinții elevilor; - consilierea elevilor aflați în situație de risc de abandon școlar; - consilierea părinților; - consilierea cadrelor didactice;
67.	Școala Gimnazială Romos	-plan de acțiune al profesorilor diriginți pentru prevenirea abandonului școlar și monitorizarea frecvenței elevilor; -o temă obligatorie, în fiecare semestru, în care să fie dezbătută problema abandonului școlar; -vizite la domiciliul elevilor cu risc; -cunoașterea și desfășurarea unor activități diferențiate a elevilor proveniți din etnia rromă și familii dezorganizate; -implicarea elevilor din grupul țintă în activități organizate de către școală; -implicarea familiilor în rezolvarea problemelor elevilor din grupul țintă;
68.	Colegiul Național Sportiv „Cetate” Deva	-“Nu lăsa violența să te transforme în infractor” IX A ; IX C – informare despre modalitățile de prevenire a conflictelor violente și a riscului comiterii de infracțiuni – iunie 2013 – partener IGP – Compartimentul de Analiză și Prevenire a Criminalității; -„Polițistul și elevii aliați pentru siguranță” – informare despre violența școlară și consecințele acesteia VII A; VII B, VIII A, VIII B partener IGP Compartimentul de Analiză și Prevenire a Criminalității, ianuarie 2013; -consiliere de grup clasele de gimnaziu în scopul prevenirii violenței Sem. I;
69.	Școala Gimnazială „Andrei Șaguna” Deva	-consiliere de grup, întâlniri cu părinți, participare la programe educative;
70.	Școala Primară Sălașu de Sus	-
71.	Școala Gimnazială Sîntămăria Orlea	-lectorate cu părinții, teme la orele de consiliere, vizite la domiciliul elevilor cu probleme de absenteism;



CENTRUL JUDEȚEAN DE RESURSE ȘI ASISTENȚĂ EDUCAȚIONALĂ HUNEDOARA



MINISTERUL
EDUCAȚIEI
NAȚIONALE

72.	Școala Simnazială Sarmizegetusa	-
73.	Școala Gimnazială Șoimuș	<ul style="list-style-type: none">-prelucrarea noului Regulament școlar la clase și în ședințele cu părinții;-monitorizarea frecvenței elevilor la cursuri ;-identificarea cauzelor care conduc la absenteism;-stabilirea măsurilor pentru înlăturarea cauzelor care conduc la absenteism;-colaborarea între membrii colectivului didactic;-tratarea unor teme specifice la orele de dirigiență;-informarea în scris a părinților cu privire la situația școlară și disciplinarea a elevilor ;-evidențierea în fața colectivelor claselor a elevilor cu o bună frecvență;-evidențierea în - vederea stimulării a elevilor care își îmbunătățesc frecvența la cursuri;-aplicarea sancțiunilor conform cu Regulamentul școlar;- adaptarea Regulamentului de Ordine Interioară la obiectivele proiectului;-combaterea violenței, educarea elevilor în spiritul “Toleranței active”;-acțiuni umanitare (iniative proprii) pentru ajutorarea copiilor care provin din familii sărace în vederea evitării absenteismului;-oferirea de ajutoare /cadouri copiilor cu ocazia unor evenimente: (Crăciun,Ziua copilului) cu sprijinul unor sponsori;-acțiuni realizate conform Programelor de activități recomandate de MEC și ISJ;-asigurarea unui climat atractiv și afectiv, motivant pentru învățare și pentru stimularea elevilor de a veni “cu plăcere” la școală;-organizarea de ore de consultații pentru elevii în regres școlar;-asigurarea unor relații optime profesor-elev fără a știrbi prestigiul/autoritatea cadrelor didactice;-implicarea tuturor elevilor în acțiuni de înfrumusețare a școlii;-stimularea elevilor să formuleze propuneri pentru oferta educațională a școlii;-antrenarea tuturor elevilor în activitățile din Calendarul propriu de Activități extracurriculare;-integrarea corespunzătoare în colectivele claselor a tuturor elevilor, evitarea fenomenului de “marginalizare”;-implicarea Poliției, Primăriei, Consiliului Local, Bisericii și Consiliului Reprezentativ al părinților în activități de prevenire a delincvenței în rândul elevilor;
74.	Liceul Teoretic „Téglás Gábor” Deva	-
75.	Liceul Tehnologic Lupeni	<ul style="list-style-type: none">-realizarea unui panou al elevilor cu cea mai bună frecvență în școală;-crearea unui forum al părinților (pe site-ul școlii);-publicarea pe site-ul școlii, a listei elevilor cu cele mai puține absențe;-programe de consiliere a părinților (de tip școală părinților);-fișă de monitorizare a absențelor nemotivate (măsuri);-solicitarea sprijinului psihologului școlar în alegerea programului (activităților de intervenție – prevenție);-activitatea de prevenție:<ul style="list-style-type: none">•Surse de stres școlar;•Cum mă văd eu cum mă definesc ceilalți;•Punctele tari și slăbiciunile mele (dezvoltarea stimei de sine);•Cum sunt și cum doresc să fiu – autocunoaștere dezvoltare personală;-participarea cadrelor didactice din liceu la module de formare continuă (metode de a crește integrarea și comunicarea dintre elevi de a antrena elevii în activitățile extrașcolare);
76.	Școala Gimnazială Teliucu Inferior	<ul style="list-style-type: none">-monitorizarea lunară a situației abandonului școlar(-monitorizare la nivelul școlii);-stabilirea de chestionare pentru depistarea cauzelor abandonului școlar;-întocmirea programului de măsuri privind prevenirea și diminuarea absenteismului și abandonului școlar în anul școlar 2013-2014;



CENTRUL JUDEȚEAN DE RESURSE ȘI ASISTENȚĂ EDUCAȚIONALĂ HUNEDOARA



MINISTERUL
EDUCAȚIEI
NAȚIONALE

		<ul style="list-style-type: none">-realizarea de interasistențe;-activități de consiliere pentru cunoașterea elevilor;-inserarea în cadrul orelor de dirigenție a unor teme adecvate;-stabilirea unor CP cu tema, de analiză și soluții pentru cazuri de absenteism apărute;-stimularea și motivarea elevilor pentru învățatură prin activități diversificate;-aplicare de chestionare pentru părinți în scopul cunoașterii mediului familial;-participarea părinților la activități extracurriculare ale elevilor;-implicarea părinților în stabilirea programului de recuperare a elevilor în situație de absenteism;-informarea elevilor privind pericolul social al vagabondajului, implicării în grupuri infracționale, etc.;
77.	Liceul Teoretic „Mircea Eliade” Lupeni	<ul style="list-style-type: none">-întocmirea bazei de date;-actualizarea permanentă;-monitorizare;-colaborarea cu cadrele didactice;-comunicarea cu părinții;-vizite la domiciliu;-munca individualizată, suplimentar;-colaborarea cu polițistul de proximitate;-consilierea individuală și de grup a elevilor cu risc de eșec și abandon școlar;-consilierea individuală a părinților elevilor;-promovarea în media a problemei eșecului și abandonului școlar;
78.	Liceul Teoretic „Traian” Deva	<ul style="list-style-type: none">-ținerea evidenței situației elevilor cu risc de abandon ;-activități de prevenire a abandonului școlar;-creșterea atractivității școlii prin organizarea de activități extracurriculare și de timp liber ;-creșterea încrederii în educație –întâlniri cu persoane care au abandonat școala;-comunicarea cu elevii cu risc de abandon și cu părinții acestora;-implicarea elevilor cu risc de abandon în activități extracurriculare și de consiliere ;-derularea programelor de educație sexuală ;-implicarea elevilor cu risc ridicat de abandon în programele derulate de administrația locală și ONG ;-derularea de activități în parteneriat cu Poliția locală a municipiului Deva ;
79.	Colegiul Tehnic „Transilvania” Deva	<ul style="list-style-type: none">-diminuarea situațiilor de risc școlar (violență, absenteism, eșec și abandon școlar);-măsuri pentru monitorizarea și soluționarea acestor cazuri au fost luate punctual o serie de măsuri, precum:<ul style="list-style-type: none">-identificarea promptă a elevilor care prezintă comportamente de risc ,-aducerea la cunoștința părinților asupra situației de absenteism și sprijinirea lor în vederea stabilirii unor măsuri adecvate,-inclusiunea elevilor care manifestă comportamente de risc într-un program de consiliere;-solicitarea sprijinului din partea DGASPC și Poliției de Proximitate în vederea reducerii riscurilor de abandon școlar.-în cadrul orelor de Consiliere și orientare, profesorii diriginți realizează dezbateri cu elevii pe tema absenteismului, strategiilor de comunicare eficientă, se realizează prezentări de studii de caz referitoare la abandonul școlar și modalități de soluționare la care elevii sunt încurajați în vederea exprimării propriilor opinii;-Profesorii și diriginții colaborează cu părinții elevilor care sunt în situații de absenteism sau risc de abandon școlar pentru identificarea modalităților optime de intervenție pentru corectarea comportamentelor elevilor, cât și pentru susținerea părinților în adoptarea modalităților optime de educație;-activitatea de asistență psihopedagogică vine în sprijinul combaterii și reducerii situațiilor de risc de abandon școlar prin desfășurarea de ședințe de consiliere individuală și de grup a elevilor, focusate pe importanța parcursului educațional și al traseului școlar și profesional, precum și prin discuții individuale și de grup cu părinții elevilor cu situații de risc;



CENTRUL JUDEȚEAN DE RESURSE ȘI ASISTENȚĂ EDUCAȚIONALĂ HUNEDOARA



MINISTERUL
EDUCAȚIEI
NAȚIONALE

		-atât elevii cât și cadrele didactice sunt stimulați în permanență pentru a participa la campanii, proiecte și conferințe care abordează problematica fenomenului de abandon școlar, de genul: „Școala vine la tine acasă”, „Cum arată toleranța”, „Drepturile copilului”, etc. -DGASPC și Poliția de Proximitate sprijină eforturile școlii în prevenirea și reducerea fenomenului de abandon școlar prin monitorizarea cazurilor de risc, aplicarea măsurilor de supraveghere specializată în familie și școală prin activități de consiliere și asistență socială acordate atât elevilor cu comportamente de risc cât și familiilor acestora;
80.	Școala Gimnazială Vălișoara	-
81.	Școala Gimnazială „I.G.Duca” Petroșani	-măsurile de prevenire și diminuare a fenomenului de abandon școlar se realizează prin consilierea individuală și de grup a elevilor; - metode și strategii de intervenție: -asistență psihopedagogică; -consiliere remedială; -intervenție asupra mediului atunci când acesta oferă modele neadecvate (inclusiv consiliere cu familia); -monitorizarea frecvenței elevilor la cursuri; -colaborare cu DGASPC și Poliția de Proximitate care sprijină eforturile școlii în prevenirea și reducerea fenomenului de abandon școlar prin monitorizarea cazurilor de risc, aplicarea măsurilor de supraveghere specializată în familie și școală prin activități de consiliere și asistență socială acordate atât elevilor cu comportamente de risc cât și familiilor acestora; -identificarea situațiilor de risc care conduc la abandonul școlar: elevii cu probleme de comportament, cu rezultate școlare slabe (în special cei repetenți); familii dezorganizate, cu resurse materiale reduse, elevii cu părinți plecați la munca în străinătate, probleme medicale; -informarea sistematică a persoanelor implicate în educația și creșterea copilului înainte de a abandona școala; -consiliere psihologică– monitorizarea elevului de către diriginte și cadrele didactice; -parteneriat: școală- familie- comunitate; -informarea în scris a părinților cu privire la situația școlară și disciplinară a elevilor;
82.	Școala Gimnazială Vețel	-
83.	Școala Gimnazială Zam	-realizarea unor activități educative în vederea prevenirii și combaterii abandonului școlar; -activități educative și de consiliere pentru cunoașterea psihopedagogică a elevilor și a părinților; -implicarea elevilor aflați în situații de risc/ abateri comportamentale în programe educative; -motivarea elevilor pentru învățatură prin folosirea unor metode activ- participative;
84.	Școala Gimnazială Sabin Oprean București	-în cadrul sedințelor cu părinții s-au discutat riscurile de abandon școlar și prevenirea absenteismului; -implicarea autorităților locale (Poliție, Primarie – asistență socială);
85.	Liceul Teoretic Ghelari	-organizarea de mese rotunde cu tematică specifică (prezentarea unor cazuri concrete); - invitarea părinților la orele de consiliere și orientare în vederea explicării situației elevului; -discuții cu psihologul la cererea copilului; -implicarea clasei și a dirigintelui în susținerea morală a elevului; -implicarea elevului în diferite activități extracurriculare; -contribuția materială a colegilor în vederea susținerii materiale a elevului (rechizite, caiete);
86.	Școala Gimnazială Nr.2 Hunedoara	-monitorizarea absențelor; -consilierea părinților și a elevilor; -programe remediale; -implicarea elevilor în activități extracurriculare;
87.	Liceul Tehnologic „Crișan” Crișcior	-



CENTRUL JUDEȚEAN DE RESURSE ȘI ASISTENȚĂ EDUCAȚIONALĂ HUNEDOARA



MINISTERUL
EDUCAȚIEI
NAȚIONALE

88.	Liceul Teoretic „Sabin Drăgoi” Deva	<p>-măsuri de prevenire:</p> <ul style="list-style-type: none">- prelucrarea noului Regulament de ordine interioară, Regulamentul de organizare și funcționare a unităților de învățământ preuniversitar de stat prin O.MedCnr.4925/2005, Legii nr.333/2003, Legii nr.61/1991 republicată și a Legii nr.272/2004 cu modificările și completările ulterioare la clase și în ședințele cu părinții;-monitorizarea frecvenței elevilor la cursuri;-identificarea cauzelor care conduc la absenteism;-stabilirea măsurilor pentru înlăturarea cauzelor de abandon școlar:<ul style="list-style-type: none">-colaborarea între membrii colectivului didactic;-tratarea unor teme specifice la orele de dirigenție, consiliere de grup;-informarea în scris a părinților cu privire la situația școlară și disciplinară a elevilor;-evidențierea în fața colectivelor claselor a elevilor cu o bună frecvență;-evidențierea în vederea stimulării elevilor care își îmbunătățesc frecvența la cursuri;-proiecte, programe ce vor fi implementate în anul școlar 2013/2014:<ul style="list-style-type: none">-acțiuni umanitare pentru ajutorarea copiilor care provin din familii sărace, în vederea evitării absenteismului;-activități de voluntariat în colaborare cu ONG-ul „Salvați Copii” pentru conștientizarea importanței educației prin școală;- acțiuni realizate conform Programelor de activități recomandate de MEN și ISJ HD;- participare la campanii de prevenire a abandonului școlar în acord cu poliția, jandarmeria și alte ONG-uri;
-----	--	--

DIRECTOR,

Prof. Mihaela Balaci